



كلية التربية للعلوم الانسانية  
College of Education for Human Sciences

ISSN: 1817-6798 (Print)

Journal of Tikrit University for Humanities

available online at: <http://www.jtuh.tu.edu.iq>

**JTUH**  
مجلة جامعة تكريت للعلوم الانسانية  
Journal of Tikrit University for Humanities

Dr. Nashwan Mahmoud  
Jassem Al-Zaidi <sup>1</sup>

Assist.Lect. Faris Ahmed  
Mansour Al-Jubouri <sup>1</sup>

## Commercial streets in City: An Applied study for the al dargazlia street in Mosul city

### A B S T R A C T

1- Mosul University  
College of Education for humanities science  
Geography Department

Nashwan.alzaidy.80@gmail.com  
faris.algbory1986@gmail.com

#### Keywords:

: Commercial structure  
. streets commercial  
. al dargazlia street .  
Mosul city  
al zuhur street ,  
Electrical stuff.

#### ARTICLE INFO

##### Article history:

Received 15 Sept 2019  
Accepted 22 Dec 2019  
Available online 26 Jan 2020  
Email: adxxx@tu.edu.iq

Institutional Commercial use varies in the city of Mosul in terms of capacity, materials, and the number of customers who deal with them or those who are specialized in selling collectively or individually. What is interesting in the geography of cities is the spatial distribution of commercial use and its patterns. The commercial tapes are one of the components of the Commercial installation in modern cities. Its forms and types have varied and varied within the cities, and no city, no matter how small in size, is located, but the commercial position occupies a spatial space, as we notice some stores and stores spread in the major villages, and there are villages or central places where weekly markets are held (on a day of any M week) and choose places devoid of any activity during the days of the week, except in one day than it is on the market, The commercial streets are considered one of the main elements for modern cities. They varied in the commercial shape in Mosul . it increased between the two wars because of the increasing of export activities . The old commercial shops use electric activities. it has 88 shops out of 117 in the commercial street

© 2020 JTUH, College of Education for Human Sciences, Tikrit University

DOI: <http://dx.doi.org/10.25130/jtuh.27.2020.10>

الأشرطة التجارية في المدن ، دراسة لشارع الزهور (الدركزية ) في مدينة الموصل

د. نشوان محمود جاسم الزيدي / جامعة الموصل / كلية التربية للعلوم الإنسانية

م . م . فارس احمد منصور الجبوري / جامعة الموصل / كلية التربية للعلوم الإنسانية

الخلاصة:

تتباين مؤسسات الاستعمال التجاري في مدينة الموصل من حيث سعتها او المواد التي تتاجر بها او عدد الزبائن الذين يتعاملون معها او التي تختص ببيع الجملة او بيع المفرد . اما ما يهتم به الدارسون في جغرافية المدن هو التوزيع المكاني للاستعمال التجاري وانماطه وان الدراسات التي تختص بالبنية التجارية للمدن تنقسم الى عدة اصناف منها ما يتعلق بمؤسسات لبيع المفرد وكيفية توزيعها وموقعها في المدينة وكذلك مؤسسات البيع بالجملة وبعض الدراسات التي تختص بالمنطقة التجارية وتعد الاشرطة التجارية احد مكونات التركيب التجاري للمدن الحديثة ، فقد تنوعت وتعددت اشكالها وانواعها داخل المدن ، ولا توجد مدينة مهما

صغر حجمها إلا وتحتل الوظيفة التجارية حيزاً مكانياً ، اذ نلاحظ بعض الحوانيت والمخازن تنتشر في القرى الكبرى وهناك قرى او أماكن مركزية تعقد فيها أسواق اسبوعية (في يوم من أيام الاسبوع) وتختار أماكن تخلو من أي نشاط خلال أيام الاسبوع إلا في يوم واحد منه ذلك هو يوم السوق، وهكذا تقتصر جاذبيتها على الوظيفة التجارية، ومن أهم ما يميز به الاستعمال التجاري صغر المساحة التي يحتلها ولكنه لا يقوم بخدمة سكان المدينة وخدم بل يتعداه الى سكان المناطق الريفية المحيطة بالمدينة (اقليمها او ظهيرتها)، ويزداد حجم هذا الاستعمال ويتسع كلما إزدادت علاقات المدينة التجارية وكبر حجمها حتى إن قلت العلاقات تصبح عالمية كما في الحال الموائى التجارية وقد ظهرت في التركيب التجاري لمدينة الموصل منذ المدة التي شهدت تطورا اقتصاديا مابين الحربين بسبب نشاط التصدير اذ لم تستطع الفسح التجارية في السوق القديم ( الخانات ) على استيعاب المحلات الجديدة .وقد تم في هذا البحث دراسة الشريط التجاري لشارع الزهور (الدركزية ) والبالغ عدد محلاته ١١٧ محلاً تجارياً تضم استعمالات تجارية متنوعة الا ان الاستعمال الطاغي على الشريط هو تجارة وصيانة الاجهزة الكهربائية اذ بلغ عدد محلات تجارة وصيانة الاجهزة الكهربائية ٨٨ محلاً من مجموع ١١٧ محلاً في الشريط التجاري.

## المقدمة :

تتباين مؤسسات الاستعمال التجاري في مدينة الموصل من حيث سعتها او المواد التي تتاجر بها او عدد الزبائن الذين يتعاملون معها او التي تختص ببيع الجملة او بيع المفرد .اما ما يهتم به الدارسون في جغرافية المدن هو التوزيع المكاني للاستعمال التجاري وانماطه وان الدراسات التي تختص بالبنية التجارية للمدن تنقسم الى عدة اصناف منها ما يتعلق بمؤسسات لبيع المفرد وكيفية توزيعها وموقعها في المدينة وكذلك مؤسسات البيع بالجملة وبعض الدراسات التي تختص بالمنطقة التجارية .

**هدف البحث:** يهدف البحث الى التحليل الجغرافي لشريط الزهور التجاري (الدركزية) وذلك لانه من الاشرطة التجارية المهمة التي تلعب دور كبير في تلبية حاجات سكان المدينة اذ يتجه اليه السكان من داخل المدينة وخارجها .

**مشكلة البحث :** تنطلق مشكلة البحث من كون شريط الدركزية من الاشرطة التجارية المهمة في مدينة الموصل ورغم ذلك فان هذا الشريط لم يتطرق اليه الباحثون في جغرافية المدن على الرغم من أهميته الكبيرة .

**اهمية البحث :** تبرز اهمية البحث من خلال موقع هذا السوق والقريب من وسط مدينة الموصل ولكون هذه المنطقة هي امتداد للمنطقة المركزية التجارية للمدينة ولكونه شريط متخصص ببيع الاجهزة الكهربائية الذي يزود اغلب المدينة بهذه البضاعة .

## الفروض العلمية :

١- تعد النشاطات التجارية من اهم الوظائف التي تقدمها المدينة ليس لسكانها فقط وانما خارج حدود المدينة .

٢- هناك نقص كبير في الخدمات المقدمة لشارع الدركزية التجاري .

٣- يعد هذا الشريط من الاشرطة التجارية المهمة للمدينة التي تقدم خدمات منزلية وكهربائية .

**المنهج المتبع في البحث :** اعتمد البحث على المنهج الاستقرائي من خلال جمع المعلومات والبيانات الخاصة بموضوع البحث من الدراسة الميدانية وبذلك استطاع الباحثان من دراسة وتحليل وحدات الشارع التجاري .

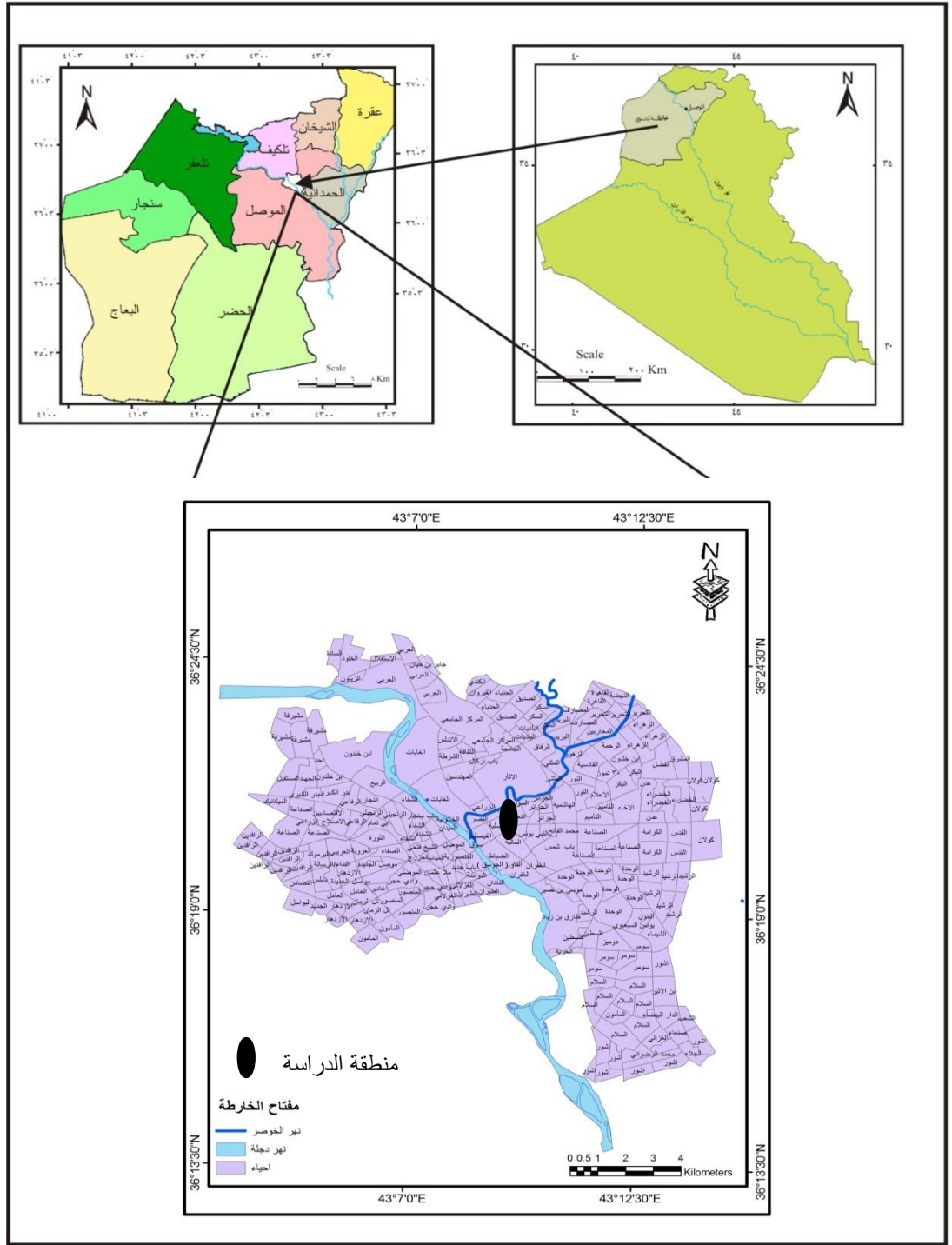
**هيكلية البحث :** من اجل الوصول الى هدف البحث فقد قسم الى مبحثين ، ضم المبحث الاول : دراسة نظرية للتركيب التجاري داخل المدن وانماط الاستعمال التجاري في المدن .

في حين ضم المبحث الثاني : الدراسة التطبيقية لشارع الدركزية التجاري ، ثم اختتم البحث بالاستنتاجات والمصادر .

**الحدود المكانية للبحث:** يتمثل في الشارع الرئيس لمنطقة الدركزية في الجانب الايسر من مدينة الموصل الحالي لغاية عام ٢٠١٢ . وتقع مدينة الموصل في القسم الشمالي من العراق عند تقاطع خطي طول ٤٣,٨ شرقا ودائرة عرض ٣٦,١٢ شمالا. (الخارطة ١) .

في حين يقع الشارع التجاري في الجانب الايسر من مدينة الموصل في منطقة السهل الفيضي القريب من مجرى نهر دجلة يحده من الشمال نهر الخوصر ومن الجنوب منطقة باب شمس وكراج الشمال ومن الشرق منطقة نينوى الاثرية ومن الغرب حي السويس والنبي يونس .

الخارطة (١) الموقع الجغرافي لمدينة الموصل ومنطقة الدراسة\*



• بالاعتماد على برنامج arc – gis v 9.2 والمرئية الفضائية لمدينة الموصل لسنة ٢٠١٤

المبحث الاول : الإطار النظري (المفاهيم والمصطلحات )

١-التركيب التجاري والأشرطة التجارية والدراسات السابقة :

التركيب في اللغة : من الفعل (ركب) ويعني وضع شيء ليكون حالة جديدة .

**التركيب في الاصطلاح :** يعني مجموعة العناصر والتراكيب الجزئية التي ترتبط فيما بينها بعلاقات وظيفية لتشكل نظاماً عاماً<sup>(١)</sup> .

**الاستعمال التجاري :** يعد الاستعمال التجاري من استعمالات الأرض المهمة داخل المدينة وأكثرها دينامية ونشاطاً وتعد من الاستعمالات الأساسية التي ساهمت في ظهور الحضرية في العالم<sup>(٢)</sup> . أن أهم السمات التي يتميز بها الاستعمال التجاري احتكاره واحتلاله للمواقع المركزية في المدينة وليس ذلك فحسب بل يحتل الأماكن ذات الأسعار المرتفعة جداً . وبالرغم من الخواص التي تتفرد بها المنطقة التجارية المركزية عن غيرها داخل المدن إلا أنها في الواقع غير متجانسة في خصائصها من حيث النشاطات التي تقدمها<sup>(٣)</sup> .

لا توجد مدينة مهما صغر حجمها إلا وتحتل الوظيفة التجارية حيزاً مكانياً ، اذ نلاحظ بعض الحوانيت والمخازن تنتشر في القرى الكبرى وهناك قرى او أماكن مركزية تعقد فيها أسواق اسبوعية (في يوم من أيام الاسبوع) وتختار أماكن تخلو من أي نشاط خلال أيام الاسبوع إلا في يوم واحد منه ذلك هو يوم السوق، وهكذا تقتصر جاذبيتها على الوظيفة التجارية، ومن أهم ما يميز به الإستعمال التجاري صغر المساحة التي يحتلها ولكنه لا يقوم بخدمة سكان المدينة وحدهم بل يتعداه الى سكان المناطق الريفية المحيطة بالمدينة (اقليمها او ظهيرتها)، ويزداد حجم هذا الإستعمال ويتسع كلما إزدادت علاقات المدينة التجارية وكبر حجمها حتى إن قلت العلاقات تصبح عالمية كما في الحال الموانئ التجارية<sup>(٤)</sup>، وبالرغم من الخواص التي تتفرد بها المنطقة التجارية المركزية عن غيرها داخل المدن إلا إنها في الواقع غير متجانسة في خصائصها من حيث النشاطات التي تقدمها<sup>(٥)</sup> .

و يحتل الأماكن والأراضي ذات الأسعار المرتفعة جداً نظراً لما تتمتع به الوظيفة التجارية من دفع أعلى الإيجار وأعلى الأسعار. وقد أفضى على ذلك طبيعة هذه الوظيفة التنافسية إذ غالباً ما تتنافس هذه الوظيفة الوظائف الأخرى وتزيحها او تحتل مواقعها او تدفع بعضها بعيداً عن المواقع المركزية<sup>(٦)</sup>، ومن أبرز تلك الوظائف التي غالباً ما تستسلم للوظيفة التجارية الوظيفة السكنية، ومع ذلك ترتبط هذه الوظيفة بوظائف أخرى تشاركها موقعها المركزي، ومن بين الوظائف الوظيفة الصناعية وخاصة الصناعات الخفيفة،<sup>(٧)</sup>

و تحتل الأماكن ذات الأسعار المرتفعة جداً نظراً لما تتمتع به هذه الوظيفة من دفع أعلى الإيجارات وذلك لطبيعتها التنافسية العالية وغالباً ماتتنافس الوظائف الأخرى وتزيحها أو تحتل مواقعها او تدفع بعضها بعيداً عن المواقع المركزية<sup>(٨)</sup> .

وتصنف المؤسسات التجارية الى:

- ١- المؤسسات الكثيرة المراجعة (مرتبة أولى) وتشمل المؤسسات المختصة لبيع الخضراوات والحبوب الغذائية والخبز والتبغ واللحوم والاسماك.
- ٢- المؤسسات المنتظمة المراجعة (مرتبة ثانية) وتشمل المؤسسات المختصة ببيع الملابس الجديدة والمستعملة والأدوية (الصيدليات) وكوي الملابس وتصليح الادوات الكهربائية والحلاقة والسمكرة. (منطقة الدراسة).
- ٣- المؤسسات ذات الحاجة الشائعة (مرتبة ثالثة) كالحياطة وبيع الأقمشة وبيع الخردة والسكراب وبيع وتصليح الادوات المعدنية وتصليح السيارات<sup>(١)</sup>.
- ٤- الكماليات ووسائل الترفيه (مرتبة رابعة) كاجهزة الهاتف النقال والتصوير ومواد الزينة والندافة والدوشمة وبيع الساعات والراديو والمشروبات الغازية والكحولية وصياغة الذهب والفضة<sup>(١)</sup>.

### أنواع الأشرطة التجارية في مدينة الموصل :

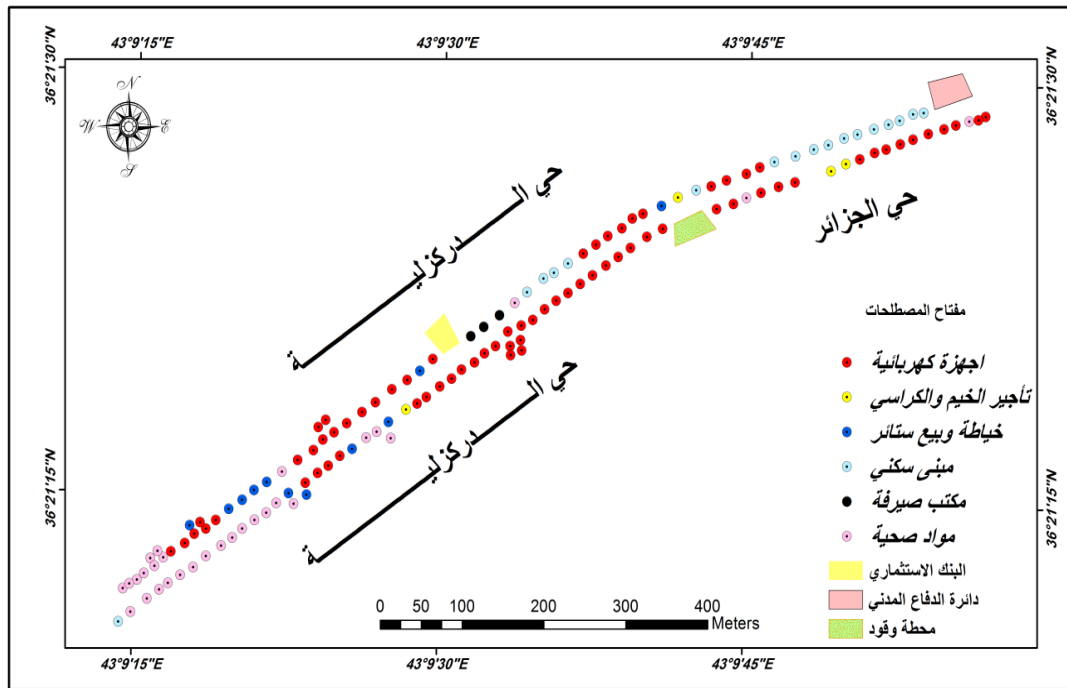
تعد الأشرطة التجارية أحد مكونات التركيب التجاري للمدن الحديثة فقد برزت هذه المكونات ضمن دراسة برايندوفوت ١٩٣٧ وريموند مورفي متمثلة بالأشرطة التجارية الطرق الرئيسية وفي شوارع الأحياء السكنية ، ولم تكن الأشرطة التجارية نمطاً غريباً في التركيب التجاري للمدن العربية الإسلامية وقد برزت هذه المكونات في مدينة بغداد بعد بنائها من قبل المنصور ، ولقد ظهرت الأشرطة التجارية في مكونات مدينة الموصل منذ المدة التي شهدت فيها المدينة نمواً اقتصادياً خلال مدة ما بين الحريين بسبب نشاط تجارة التصدير إذ لم تستطع الفسح التجارية في السوق القديم (الخانات) على استيعاب المحلات التجارية الجديدة .

- ١- أشرطة تجارية على امتداد الطرق الرئيسية التي تربط القطاعات السكنية ببعضها وبمركز المدينة مثل شريط طريق أربيل والزهور وشريط موصل الجديدة. (منطقة الدراسة)
- ٢- أشرطة تجارية على امتداد الطرق التي تربط بين المحاور الرئيسية للمدن مثل شريط شارع الجزائر وشريط دورة الحمام .
- ٣- أشرطة تجارية ظهرت في بعض الشوارع الداخلية مثل شريط سوق النبي يونس وشريط وادي حجر التجاري<sup>(٤)</sup> .

### المبحث الثاني: الجانب التطبيقي:

- ١- الموقع المكاني للشارع : تتقاطع منطقة الدراسة مع شبكة واسعة من الطرق تمتد على امتداد شارع الزهور بجانبه الايمن والايسر وهذه الشبكة توفر مرونة كبيرة وعالية من التنقل من منطقة لأخرى
- ٢- التركيب النوعي والكمي للمحلات التجارية : تكثر في الشارع محلات البقالة والميني ماركت اضافة الى الخدمات التجارية وهي تجارة الاجهزة الكهربائية (السمة الغالبة في الشارع ) كذلك تعد المنطقة

من مناطق الثقل الاقتصادي للمدينة . والجدول التالي يوضح انماط المحلات التجارية في شارع الدرکزلية  
 . ( الخارطة ٢) . الخارطة (٢) التركيب الوظيفي لشارع الدرکزلية ( الزهور ) \*



\*بالاعتماد على: الصورة الجوية لمدينة الموصل ٢٠١٠ . ب دقة ٣٠م.

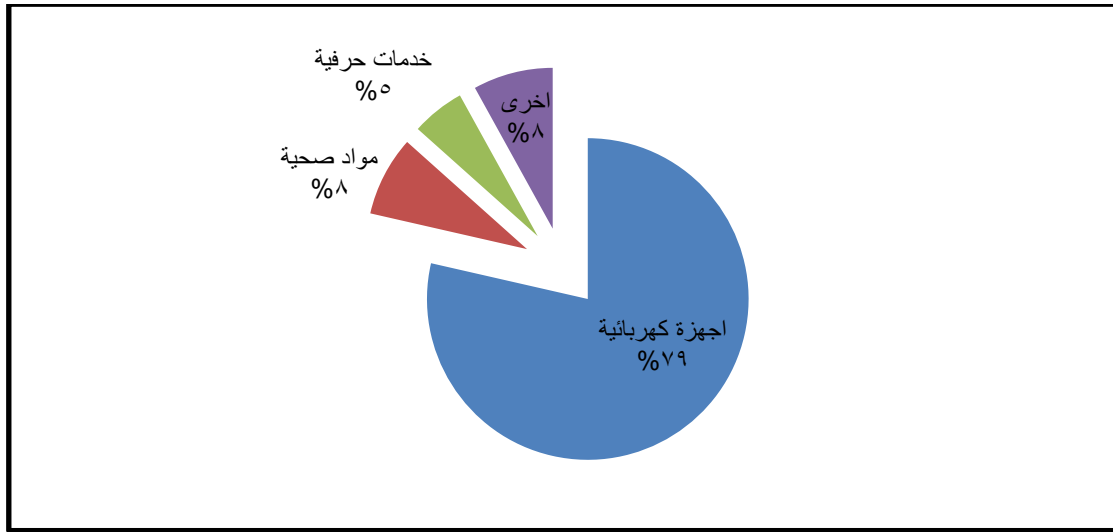
### الجدول (١) انماط المحلات التجارية في شارع الدرکزلية \*

ت	النمط	الاقسام	العدد	النسبة
١	اجهزة كهربائية	تجارة اجهزة كهربائية	٧٧	٦٧,٥
٢		صيانة	٦	٥,٢
٣		بيع وبرمجة اجهزة ستلايت	٥	٤,٣
٤	مواد صحية ومتنوعة	مواد صحية	٧	٦,١
٥		مفروشات	٦	٥,٢
٦		مواد غذائية	١	٠,٨
٧	خدمات حرفية	صالون حلاقة رجالي	١	٠,٨
		خياطة وبيع الستائر	٣	٢
		خياطة وبيع وتركيب الستائر	٢	١,٧
٨	اخرى	مخزن اجهزة كهربائية	١	٠,٨
		مكتب صيرفة	٢	١,٧
		تأجير خيم وكراسي	٤	٣,٥
		ساحة وقوف سيارات	١	٠,٨
		بنجرجي	١	٠,٨
		المجموع الكلي	١١٧	١٠٠

\*بالاعتماد على الدراسة الميدانية للباحثين بتاريخ ٢٥-٦-٢٠١٩ / ٢-٧-٢٠١٩.

ومن ملاحظة الجدول (١) يتضح بان عدد المحلات التجارية في شارع الزهور ( الدركزية ) بلغ ١١٧ محل تجاري ، يطغى على الشريط تجارة الاجهزة الكهربائية بعدد محلات بلغ ٧٧ محل من مجموع ٨٨ محل يختص بالاجهزة الكهربائية وبنسبة بلغت ٨٧,٥ % من مجموع محلات الاجهزة الكهربائية . تليها من حيث الاهمية المحلات التي تعمل بالمواد الصحية بـ ٩ محلات وبنسبة بلغت ٧,٦ % ثم محلات المفروشات بـ ٧ محلات بنسبة ٥,٩ % ، اذ نلاحظ من خلال معطيات الجدول بان المحلات التجارية لشارع الزهور هي ذات تخصص دقيق بتجارة الاجهزة الكهربائية . (الشكل ١).

### الشكل (١) انماط المحلات التجارية في شارع الزهور ( الدركزية ) \*



• بالاعتماد على بيانات الجدول ١ .

### ٣- الخصائص العمرانية لشارع الزهور (الدركزية):

١- واجهة المحلات : من ملاحظة الجدول (٢) يتضح بان واجهات المحلات التجارية تصنف بانها من الواجهات غير المزججة بـ ٩٦ محل تجاري من مجموع ١١٧ محل وبنسبة ٨٢ % .

بينما بلغ عدد المحلات التي تستعمل الواجهات الزجاجية ٢١ محل تجاري وبنسبة ١٧% من مجموع المحلات في الشريط. وذلك بسبب ان المحلات في الشريط هي ذات طابع تجارة الجملة التي تحتاج الى مساحات لعرض بضائعهم على مدخل المحل .(الملحق ١)

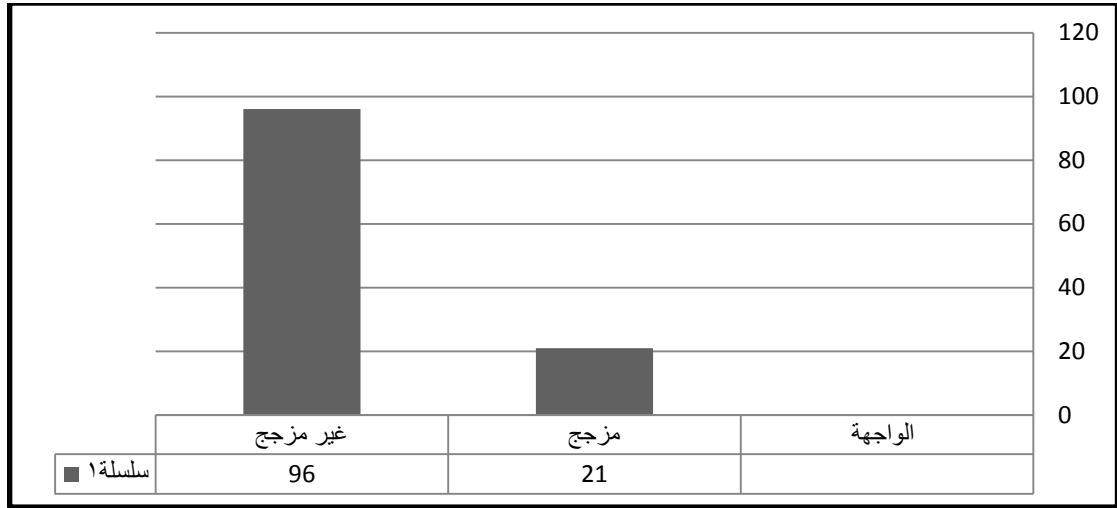
### الجدول (٢) واجهة المحلات التجارية في شارع الزهور ( الدركزية ) \*

النسبة %	العدد	الواجهة
١٧	٢١	مزججة
٨٣	٩٦	غير مزججة
١٠٠	١١٧	المجموع

\*بالاعتماد على الدراسة الميدانية للباحثين بتاريخ ٢٥-٦-٢٠١٩ / ٢-٧-٢٠١٩ .



الشكل (٢) واجهة المحلات التجارية في شارع الزهور ( الدركزية ) \*



• بالاعتماد على بيانات الجدول ٢.

٢- ملكية المحلات :

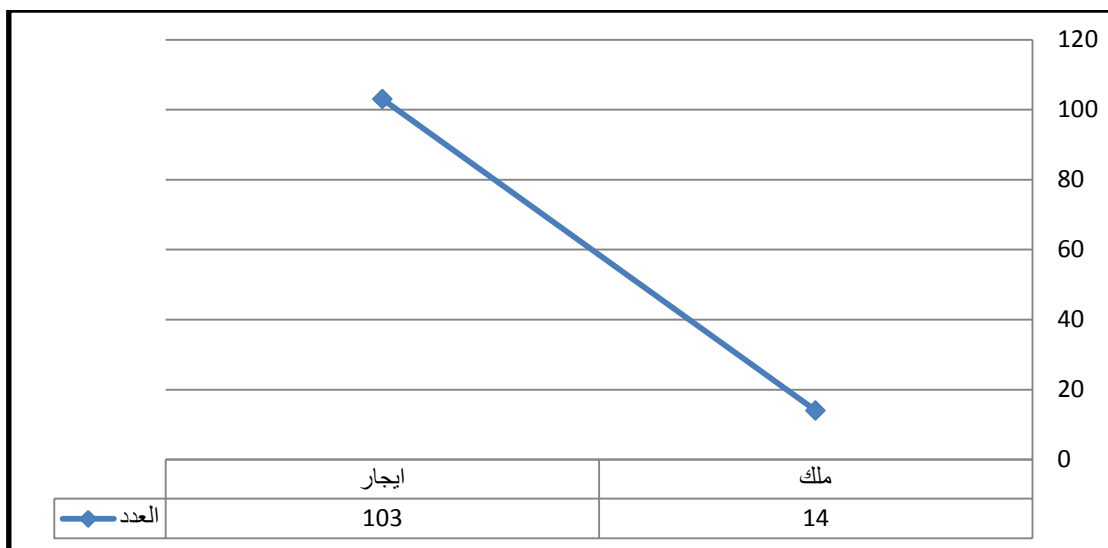
من خلال الجدول (٣) يتضح بان اكثر المحلات التجارية في شارع الدركزية هي محلات مؤجرة اذ بلغ عدد المحلات الايجار ١٠٣ محل وبنسبة ٨٨ % من مجموع المحلات ، اما المحلات الملك فقد بلغت ١٤ محل وبنسبة ١١,٩% من مجموع المحلات .

الجدول (٣) ملكية المحلات التجارية في شارع الزهور ( الدركزية ) \*

النسبة %	العدد	ملكية المحل
١١,٩	١٤	ملك
٨٨,١	١٠٣	ايجار
١٠٠	١١٧	المجموع

\*بالاعتماد على الدراسة الميدانية للباحثين بتاريخ ٢٥-٦-٢٠١٩ / ٢-٧-٢٠١٩.

الشكل (٣) ملكية المحلات التجارية في شارع الزهور (الدركزية) \*



• بالاعتماد على بيانات الجدول ٣.

٣- الهدف من زيارة السوق :

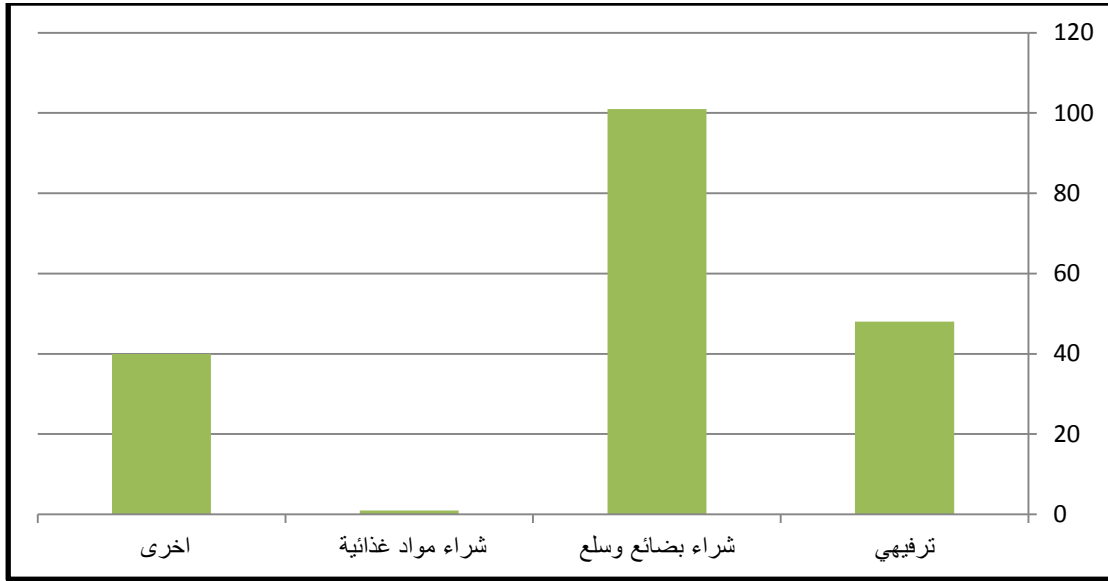
من ملاحظة الجدول (٤) يتضح بان الهدف من زيارة السوق يتباين ما بين شراء البضائع والمواد الغذائية ولغرض الترفيهه واخرى ، اذ بلغت العينة ١٩٠ شخصاً تنوعت اهداف الزيارة الى السوق اذ بلغ الهدف من شراء السلع والبضائع والمواد الغذائية ١٠١ شخص وبنسبة بلغت ٥٣% من حجم العينة، ثم الهدف الترفيهي في المرتبة الثانية ٤٨ شخصاً وبنسبة بلغت ٢٥% من حجم العينة ، في حين بلغ الهدف من الزيارة لشراء مواد غذائية بشخص واحد وبنسبة بلغت ٠,٥٢ % من حجم العينة في حين جاء الهدف من الزيارة لاغراض اخرى ٤٠ شخصاً وبنسبة بلغت ٢١ % .

الجدول (٤) الهدف من زيارة الشريط التجاري لسوق الزهور (الدركزية) / يوم\*

الهدف من الزيارة	العدد	النسبة %
ترفيهي	٤٨	٢٢
شراء بضائع و سلع	١٠١	٥٣
شراء مواد غذائية	١	٠,٢٤
اخرى	٤٠	٢١
	١٩٠	١٠٠

\*بالاعتماد على الدراسة الميدانية للباحثين بتاريخ ٢٥-٦-٢٠١٩ / ٢-٧-٢٠١٩.

الشكل (٤) الهدف من زيارة الشريط التجاري لسوق الزهور (الدركزية) \*



• بالاعتماد على بيانات الجدول ٤.

٤- كيفية الوصول الى السوق :

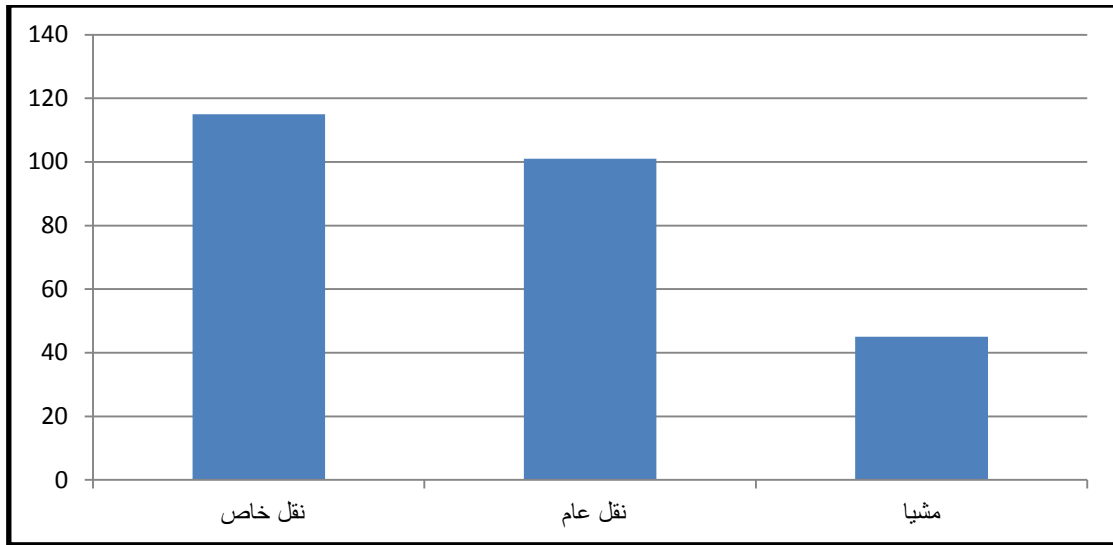
يعتمد سوق الزهور (الدركزية) على ثلاثة انماط للوصول الى السوق وهي النقل الخاص والعام والمشى . اذ ياتي في مقدمة انماط النقل استخداما للوصول الى الشريط التجاري هوالنقل الخاص اذ بلغ عدد المستخدمين للنقل الخاص ١١٥ من مجموع ٢٦١ شخصاً وبنسبة ٤٤% ، جاء في المرتبة الثانية النقل العام اذ بلغ العدد ١٠١ مستخدم وبنسبة ٣٨% من مجموع ٢٦١ مستخدم ، ثم المشى على الاقدام في المرتبة الثالثة اذ بلغ عددهم ٤٥ شخص من مجموع ٢٦١ وبنسبة بلغت ١٧% . (الجدول ٥) (الشكل ٥).

الجدول (٥) كيفية الوصول الى السوق \*

النوع	العدد	النسبة %
نقل خاص	١١٥	٤٥
نقل عام	١٠١	٣٨
مشيا	٤٥	١٧
	٢٦١	١٠٠

\*بالاعتماد على الدراسة الميدانية للباحثين بتاريخ ٢٥-٦-٢٠١٩ / ٢-٧-٢٠١٩.

الشكل (٥) كيفية الوصول الى السوق \*



• بالاعتماد على بيانات الجدول ٥.

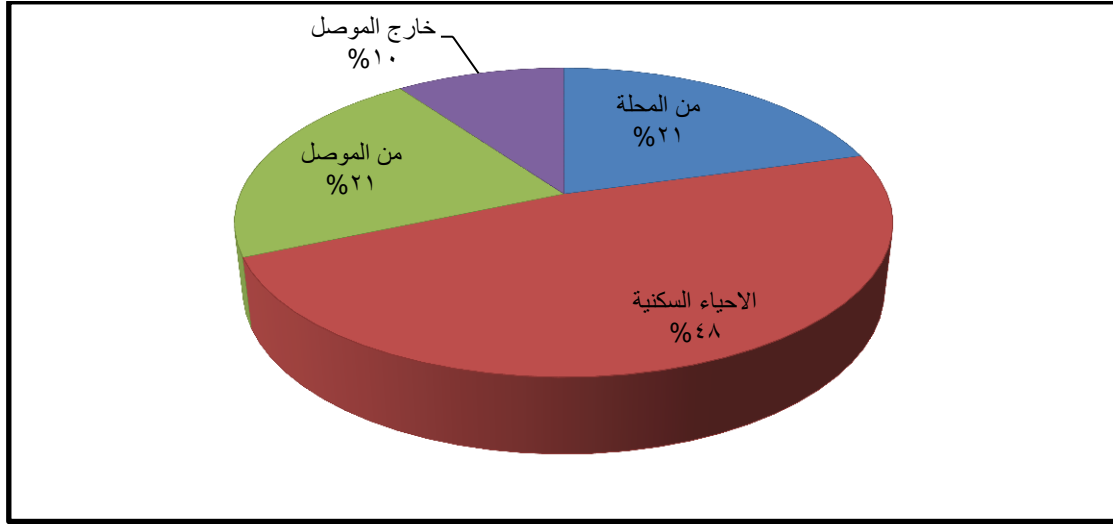
٥- **الجهة التي جاء منها المتسوقون :** من ملاحظة الجدول ٦ يتضح بأن أغلب المتسوقين من السوق هم من الاحياء السكنية الذي بلغ عددهم ١١١ شخصاً من مجموع ٢٣٢ شخصاً بنسبة ٢١,٥ % ، تاتي في المرتبة الثانية الاشخاص المتسوقين من مدينة الموصل اذ بلغ عددهم ٥٠ شخصاً وبنسبة بلغت ٢١,٥ % ، ثم في المرتبة الثالثة هم المتسوقين من الحي السكني او المحلة المحيطة بالسوق بعدد بلغ ٤٨ شخصاً من مجموع ٢٣٢ وبنسبة بلغت ٢٠,٦ % ، واخيرا في المرتبة الرابعة المترددين الى الشريط التجاري من خارج مدينة الموصل اذ بلغ عددهم ٢٣ شخصاً من مجموع ٢٣٢ شخصاً وبنسبة بلغت ٩,٩ % .

الجدول (٦) الجهة التي جاء منها المتسوقين \*

النسبة %	العدد	النوع
٢٠,٨	٤٨	من المحلة
٤٧,٨	١١١	الاحياء السكنية
٢١,٥	٥٠	من احياء اطراف الموصل
٩,٩	٢٣	خارج الموصل
١٠٠	٢٦١	

\* بالاعتماد على الدراسة الميدانية للباحثين بتاريخ ٢٥-٦-٢٠١٩ / ٢-٧-٢٠١٩.

الشكل (٦) الجهة التي جاء منها المتسوقين \*



\*بالاعتماد على بيانات الجدول ٦.

٦- جهة تجهيز البضائع في الشريط التجاري :

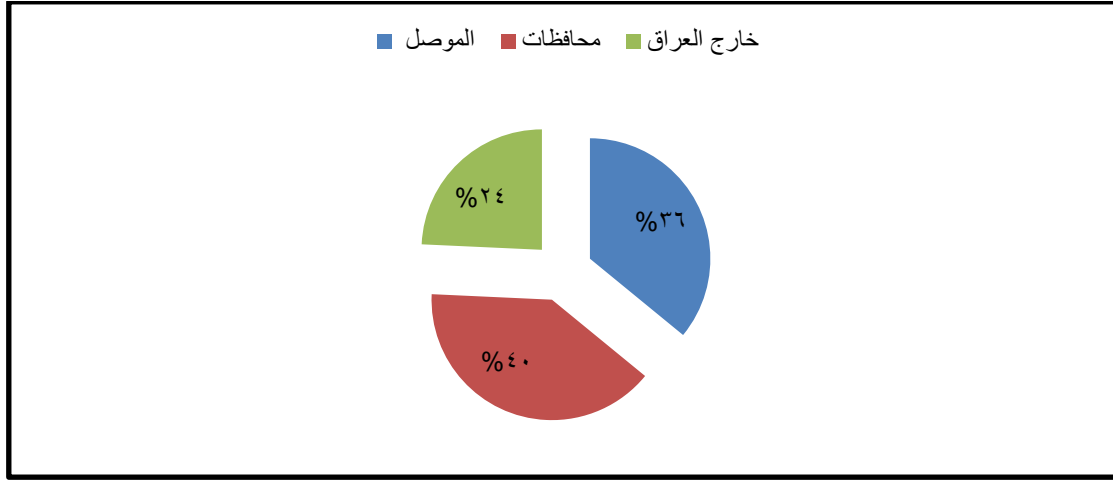
من ملاحظة الجدول (٧) يتضح بان المحلات التجارية التي تستورد وتجهز البضاعة من المحافظات تأتي بالمرتبة الاولى اذ بلغ ٤١ محل تجاري وبنسبة ٣٩,٨% من مجموع محلات السوق التي شملتها العينة والبالغة ١٠٣ محلات ، وتأتي المحلات التي تجهز بالبضائع من الموصل اذ بلغ عددها ٣٧ محلاً وبنسبة بلغت ٣٥,٩ % ، ثم المحلات التي تجهز من العراق بلغ عددها ٢٥ محلاً وبنسبة ٢٤,٢%

الجدول (٧) كيفية تجهيز البضائع في شارع الزهور التجاري (الدركزية) \*

النسبة %	العدد	النوع
٣٥,٩	٣٧	الموصل
٣٩,٨	٤١	محافظات
٢٤,٢	٢٥	خارج الموصل
١٠٠	١٠٣	المجموع

\*بالاعتماد على الدراسة الميدانية للباحثين بتاريخ ٢٥-٦-٢٠١٩ / ٢-٧-٢٠١٩.

الشكل (٧) جهة تجهيز البضائع في شارع الزهور التجاري (الدركزية) \*



• بالاعتماد على بيانات الجدول ٦.

٨- مستويات الايجار في شارع الزهور (الدركزية) :

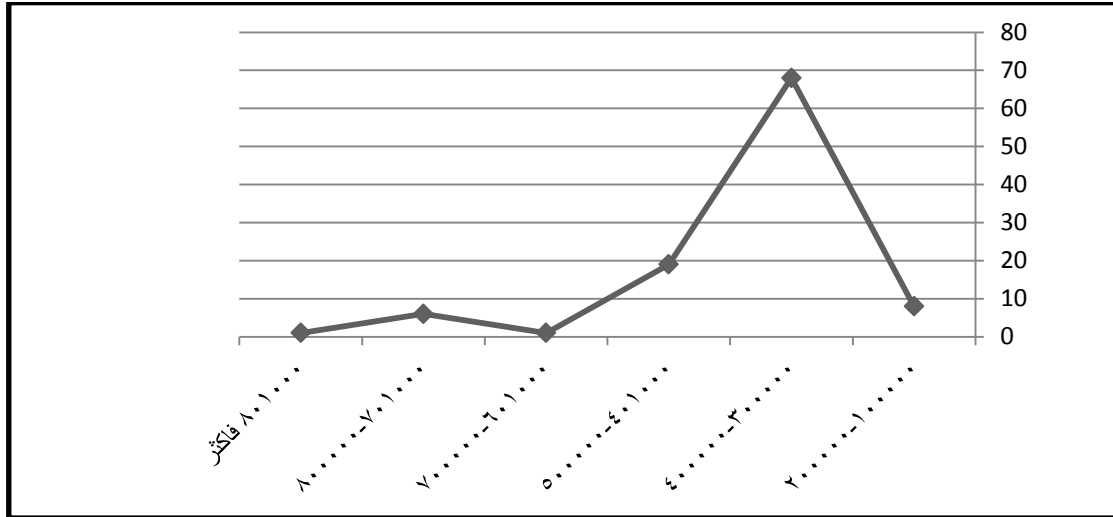
من خلال الجدول (٨) يتضح بان مستويات الايجار للمحلات التجارية لشارع الدركزية تتباين من محل لآخر وان هذا التباين ناتج عن عدة اسباب منها مساحة المحل وموقع المحل بالنسبة للشارع التجاري وكذلك تاريخ التاجير والخدمات المتوفرة ، ولهذا فقد تراوحت قيمة الايجار للمحلات بين ١٠٠٠٠٠٠ ولغاية ١٠٠٠٠٠٠٠ دينار ، اذ بلغ عدد المحلات التي يتراوح ايجارها ٣٠٠٠٠٠٠ - ٤٠٠٠٠٠٠٠ بقدر ٦٨ محل من مجموع ١٠٣ محل مؤجر وبنسبة ٦٦% . ثم تاتي المحلات التي يبلغ ايجارها ٤٠١٠٠٠ - ٥٠٠٠٠٠٠ دينار حوالي ١٩ محل مؤجر وبنسبة ١٨,٤% ، ثم المحلات التي يبلغ ايجارها ١٠٠٠٠٠٠ - ٢٠٠٠٠٠٠ دينار اذ بلغ عدد المحلات ٨ محلات مؤجرة وبنسبة ٧,٧% . ثم المحلات التي يبلغ ايجارها ٧٠١٠٠٠ - ٨٠٠٠٠٠٠ دينار اذ بلغ عدد المحلات ٦ محلات وبنسبة ٥,٨% ، والمحلات التي يبلغ ايجارها ٦٠١٠٠٠ - ٧٠٠٠٠٠٠ دينار اذ بلغ عدد المحلات محل واحد فقط وبنسبة بلغت ٠,٩% . ثم المحلات التي ايجارها ٨٠١٠٠٠٠ دينار فاكثر فقد بلغ عددها محل واحد ايضا من مجموع ١٠٣ محل تجاري مؤجر وبنسبة بلغت ٠,٩% . اما المحلات الباقية من مجموع ١١٧ محل فهي محلات ملك صرف .

الجدول (٧) مستويات الايجار في شارع الزهور (الدركزية) \*

النسبة %	العدد	مستوى الايجار
٧,٧	٨	٢٠٠٠٠٠-١٠٠٠٠٠
٦٦	٦٨	٤٠٠٠٠٠-٣٠٠٠٠٠
١٨,٤	١٩	٥٠٠٠٠٠-٤٠١٠٠٠
٠,٩	١	٧٠٠٠٠٠-٦٠١٠٠٠
٥,٨	٦	٨٠٠٠٠٠-٧٠١٠٠٠
٠,٩	١	٨٠١٠٠٠ فاكتر
١٠٠	١٠٣	المجموع

\*بالاعتماد على الدراسة الميدانية للباحثين بتاريخ ٢٥-٦-٢٠١٩ / ٢-٧-٢٠١٩.

الشكل (٧) مستويات الايجار في شارع الزهور (الدركزية) \*



•بالاعتماد على بيانات الجدول ٧

٨- عدد العاملين في شارع الزهور (الدركزية) :

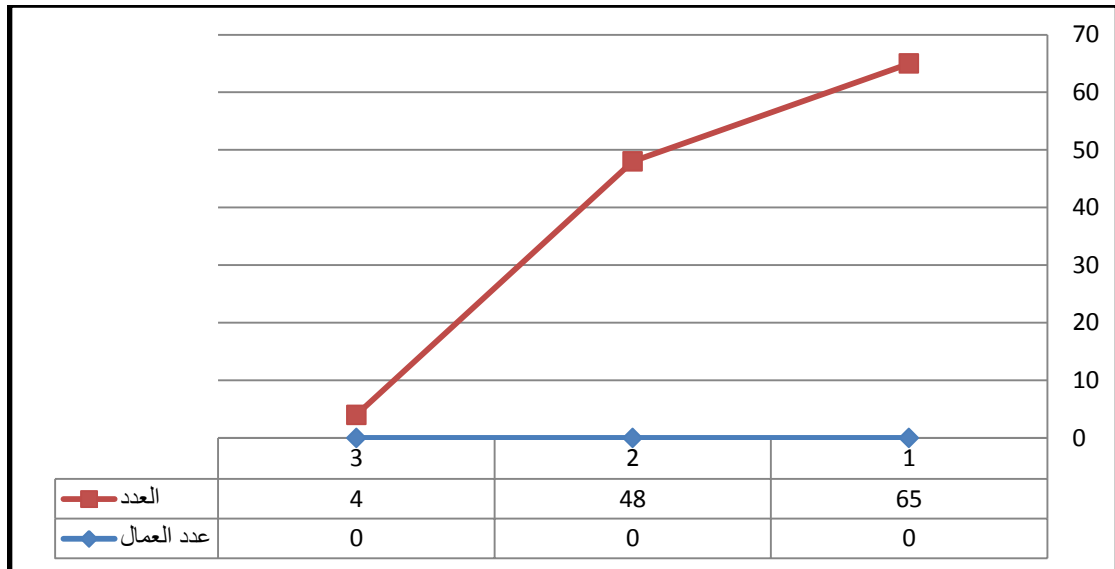
من الجدول ٨ يتضح بان عدد العمال في الشارع متباين بين المحلات ، وان التباين بين المحلات يرجع الى الحاجة لاصحاب المحلات التجارية وطبيعة العمل ، ويتضح بان عدد المحلات التي يكون فيها عدد العمال ٣-٢ عامل بلغ ٦٥ محلاً وبنسبة ٥٥,٥% من ١١٧ محلاً ، ثم جاءت المحلات التي يبلغ عدد العمال فيها ٦-٤ عامل بلغت ٤٨ محل وبنسبة ٤١% ، ثم المحلات التي عدد عمالها ٧-٨ عامل بلغت ٤ محلات وبنسبة ٣,٤% من مجموع المحلات البالغ عددها ١١٧ محلاً الجدول ٩ والشكل ٩.

الجدول (٨) عدد العمال في شارع الزهور (الدركزية) \*

عدد العمال	العدد / محل	النسبة %
٣-٢	٦٥	٥٥,٥
٦-٤	٤٨	٤١,١
٨-٧	٤	٣,٤
المجموع	١٠٣	١٠٠

\*بالاعتماد على الدراسة الميدانية للباحثين بتاريخ ٢٥-٦-٢٠١٩ / ٢-٧-٢٠١٩.

الشكل (٨) عدد العمال في شارع الزهور (الدركزية) \*



• بالاعتماد على بيانات الجدول ٨.

#### الاستنتاجات

- ١- يعد الاستعمال التجاري من استعمالات الأرض المهمة داخل المدينة وأكثرها دينامية ونشاطاً وتعد من الاستعمالات الأساسية التي ساهمت في ظهور الحضرية في العالم.
- ٢- ان عدد المحلات التجارية في شارع الزهور ( الدركزية ) بلغ ١١٧ محلاً تجاري ، يطغى على الشريط تجارة الاجهزة الكهربائية بعدد محلات بلغ ٧٧ محل من مجموع ٨٨ محلاً يختص بالاجهزة الكهربائية وبنسبة بلغت ٨٧,٥ % من مجموع محلات الاجهزة الكهربائية .
- ٣- ان واجهات المحلات التجارية هي من الواجهات غير المزججة بـ ٩٦ محلاً تجارياً من مجموع ١١٧ محل وبنسبة ٨٢ % .



- ٤- بان اكثر المحلات التجارية في شارع الدركزية هي محلات مؤجرة اذ بلغ عدد المحلات المؤجرة ١٠٣ محل وبنسبة ٨٨ % من مجموع المحلات ، اما المحلات الملك فقد بلغت ١٤ محل وبنسبة ١١,٩% من مجموع المحلات.
- ٥- ان الهدف من زيارة السوق يتباين ما بين شراء البضائع والمواد الغذائية ولغرض الترفيه واخرى .
- ٦- يعتمد سوق الزهور (الدركزية ) على ثلاثة انماط للوصول الى السوق وهي النقل الخاص والعام والمشى.
- ٧- ان المحلات التجارية التي تستورد وتجهز البضاعة من المحافظات تاتي بالمرتبة الاولى اذ بلغ ٤١ محل تجاري وبنسبة ٣٩,٨% من مجموع محلات السوق التي شملتها العينة والبالغة ١٠٣ محل ، وتاي المحلات التي تجهز بالبضائع من الموصل اذ بلغ عددها ٣٧ محل وبنسبة بلغت ٣٥,٩ % ، ثم المحلات التي تجهز من خارج العراق بلغ عددها ٢٥ محلات وبنسبة ٢٤,٢ % .
- ٨- ان مستويات الايجار للمحلات التجارية لشارع الدركزية تتباين من محل لآخر وان هذا التباين ناتج عن عدة اسباب منها مساحة المحل وموقع المحل بالنسبة للشارع التجاري وكذلك تاريخ التاجير والخدمات المتوفرة ، ولهذا فقد تراوحت قيمة الايجار للمحلات بين ١٠٠٠٠٠٠ و١٠٠٠٠٠٠٠٠٠ دينار.
- ٩- عدد العمال في الشارع متباين بين المحلات ، وان التباين بين المحلات يرجع الى الحاجة لاصحاب المحلات التجارية وطبيعة العمل.

### التوصيات

- ١- العمل من قبل البلدية على صيانة الشريط التجاري من خلال تبليطه وتكثيف الجهد الخدمي لرفع النفايات بصورة دورية للحفاظ على جمالية منظر الشريط .
- ٢- صيانة الارصفة في الشريط من خلال وضح المبيعات والبضائع على الارصفة مما يعيق حركة السكان عليها واضطرارهم الى السير في الشارع .
- ٣- فرض غرامات مرورية على السيارات التي تقف على جنبات الشريط التجاري لانها تعيق الحركة مما يسبب الاختناقات المرورية .
- ٤- توفير سهولة وصول الى الشريط من خلال تسيير خطوط النقل ما بين الاحياء السكنية والشريط التجاري لديمومة العمل فيه.

## الهوامش

1. sabeh . Yousef taher . al tarkeeb al tejary fe madenat al mosel . otrohat doctorah , jameat almosel , koleat altarbeah 1996 w 11.
  2. 2- sabre .fares alhete . wa saleh flayeh , jografeat almodon , dar alkotob 2000 w 94.
  3. Samer maho jameel , edad nedam jograohy llistemal al tejary fe madenat aqra , resalat majester , jameat al mosel , koleat al tarbeah , 2005 w 32.
  4. Abdulrazaq abbas hseen , , jografeat almodon, matbat asad , bagdad, 1977 w 82. 4- sabeh . Yousef taher . al tarkeeb al tejary fe madenat al mosel
  5. Redar abdulrahman , tahlel karetat estemalat al ard fe al mantaqa al tejareah le madenat dhok . w 6 .
  6. sabre .fares alhete . wa saleh flayeh , jografeat almodon Op . cit w 104.
  7. sabre .fares alhete . wa saleh flayeh , jografeat almodon, op cit , w 94
  8. . Abdulrazaq abbas hseen , , jografeat almodon
- 9-Samer maho jameel , edad nedam jograohy llistemal al tejary fe madenat aqra, op , cit , w 32.
- 10- sabre .fares alhete . wa saleh flayeh , jografeat almodon, op cit , w 105

## الملحق (١)

ن	نوع المحل	مساحة المحل	واجهة المحل	ملكية المحل	قيمة الإيجار / دينار	تفصيص المحل	كيفية الوصول الى السوق	كيفية تجهيز البضائع	عدد العاملين	جهة اتجاه التصاريح للسوق
١	اجهزة كهربائية	٤٨ م	غير مزجج	ايجار	٣٧٥٠٠٠	شراء سلع وبضائع	نقل خاص / عام	من الموصل	٣	الاحياء السكنية
٢	اجهزة كهربائية	٤٥ م	غير مزجج	ايجار	٤٠٠٠٠٠	ترفيهي / شراء بضائع	نقل خاص / عام	محافظات	٣	الاحياء السكنية
٣	مواد صحية	١٨ م	غير مزجج	ايجار	٢٠٠٠٠٠	اخرى	نقل خاص / عام	الموصل	٢	الاحياء السكنية
٤	اجهزة كهربائية	٢٥ م	غير مزجج	ايجار	٣٥٠٠٠٠	شراء سلع وبضائع	نقل خاص ، عام ، مشيا	الموصل	٢	الاحياء السكنية / من المحلة
٥	اجهزة كهربائية	٢٥ م	غير مزجج	ايجار	٣٥٠٠٠٠	شراء سلع وبضائع	نقل خاص ، عام ، مشيا	الموصل	٢	الاحياء السكنية / من المحلة
٦	اجهزة كهربائية	٢٠٠ م	غير مزجج	ايجار	٥٠٠٠٠٠	ترفيهي / شراء بضائع	نقل خاص / مشيا	محافظات	٥	الاحياء السكنية / من المحلة
٧	اجهزة كهربائية	٣٠ م	غير مزجج	ايجار	٣٥٠٠٠٠	شراء سلع وبضائع	نقل عام / خاص	الموصل	٢	الاحياء السكنية / الموصل
٨	اجهزة ستلايت	٤٠ م	غير مزجج	ايجار	٣٧٥٠٠٠	ترفيهي / شراء سلع وبضائع	نقل عام / خاص	محافظات	٣	الاحياء السكنية / الموصل
٩	برمجة ستلايت	١٠ م	غير مزجج	ايجار	١٢٥٠٠٠	شراء بضائع / اخرى	نقل خاص / مشيا	الموصل	٢	الاحياء السكنية / المحلة
١٠	اجهزة كهربائية	٢٥ م	غير مزجج	ايجار	٣٧٥٠٠٠	ترفيهي / شراء بضائع	نقل عام / خاص	الموصل	٢	الاحياء السكنية / الموصل
١١	صيانة اجهزة كهربائية	٥٠ م	غير مزجج	ايجار	٤٠٠٠٠٠	اخرى	نقل خاص	الموصل	٤	الاحياء السكنية / الموصل
١٢	تاجير خيم وكراسي	١٥٠ م	غير مزجج	ايجار	٤٠٠٠٠٠	اخرى	نقل خاص	الموصل	٤	الاحياء السكنية / المحلة
١٣	تاجير خيم وكراسي	٢٠٠ م	غير مزجج	ايجار	٤٥٠٠٠٠	اخرى	نقل عام / خاص	الموصل	٦	الاحياء السكنية / المحلة
١٤	اجهزة كهربائية	٣٠ م	غير مزجج	ايجار	٣٥٠٠٠٠	شراء سلع وبضائع	نقل عام / خاص	الموصل	٣	الاحياء السكنية /

الموصل										
الاحياء السكنية / الموصل	٣	الموصل / محافظات	نقل عام / خاص	ترفيهي / شراء بضائع	٤٠٠٠٠٠	ايجار	غير مزجج	٦٠ م	اجهزة كهربائية	١٥
الاحياء السكنية / الموصل	٣	الموصل / محافظات	نقل عام / خاص	شراء سلع وبضائع	٤٠٠٠٠٠	ايجار	غير مزجج	٤٨ م	اجهزة كهربائية	١٦
الاحياء السكنية	٤	محافظات	نقل خاص	اخرى	٣٧٥٠٠٠	ايجار	غير مزجج	٥٠ م	مواد صحية	١٧
الاحياء السكنية	٣	محافظات	نقل خاص / عام	اخرى	٣٧٥٠٠٠	ايجار	غير مزجج	٤٠ م	صيانة اجهزة تبريد	١٨
المحلة	٢	/	مشيا	اخرى	١٢٥٠٠٠	ايجار	مزجج	١٢ م	صالون حلاقة رجال	١٩
الاحياء السكنية	٤	/	نقل خاص	اخرى	٤٠٠٠٠٠	ايجار	مزجج	٤٨ م	صيانة شاشات	٢٠
الاحياء السكنية	٣	محافظات	نقل خاص / عام	اخرى	٤٠٠٠٠٠	ايجار	غير مزجج	١٥٠ م	مخزن اجهزة كهربائية	٢١
موصل / المحلة / محافظات	٢	/	نقل خاص / عام	شراء بضائع / اخرى	٢٠٠٠٠٠	ايجار	مزجج	١٢ م	مكتب صيرفة عملات	٢٢
الاحياء السكنية / الموصل	٣	محافظات	نقل خاص / عام	شراء بضائع و سلع	٤٠٠٠٠٠	ايجار	غير مزجج	٤٥ م	اجهزة كهربائية	٢٣
الاحياء / الموصل	٤	محافظات	نقل خاص / عام	شراء بضائع و سلع	/	ملك	مزجج	٧٥ م	اجهزة كهربائية	٢٤
خارج الموصل / احياء سكنية	٤	خارج العراق	نقل خاص / عام	ترفيهي / شراء بضائع	٤٥٠٠٠٠	ايجار	مزجج	٧٥ م	اجهزة كهربائية	٢٥
خارج الموصل / الاحياء السكنية	٦	خارج العراق	نقل عام / خاص	شراء سلع وبضائع	/	ملك	مزجج	٣٠٠ م	اجهزة كهربائية	٢٦
الاحياء السكنية	٣	الموصل	نقل عام / خاص	شراء سلع وبضائع	٣٧٥٠٠٠	ايجار	غير مزجج	٤٥ م	اجهزة كهربائية	٢٧
الاحياء السكنية	٣	الموصل	نقل خاص / عام / مشيا	ترفيهي / شراء بضائع	٣٧٥٠٠٠	ايجار	غير مزجج	٤٠ م	اجهزة كهربائية	٢٨
الموصل / خارج الموصل	٧	خارج العراق	نقل خاص / عام	شراء سلع وبضائع	/	ملك	غير مزجج	٣٠٠ م	اجهزة كهربائية	٢٩
الاحياء السكنية / المحلة	٢	الموصل	نقل عام / خاص	ترفيهي / شراء بضائع	٣٧٥٠٠٠	ايجار	مزجج	٤٥ م	اجهزة كهربائية	٣٠
الاحياء السكنية / المحلة	٤	الموصل	نقل عام / خاص	شراء سلع وبضائع	٤٥٠٠٠٠	ايجار	غير مزجج	٧٥ م	اجهزة كهربائية	٣١
الاحياء السكنية / الموصل	٣	المحافظات	نقل عام / خاص	شراء سلع وبضائع	٣٧٥٠٠٠	ايجار	غير مزجج	٤٥ م	اجهزة كهربائية	٣٢
الاحياء السكنية	٣	الموصل	نقل عام / خاص	شراء سلع وبضائع	٣٧٥٠٠٠	ايجار	غير مزجج	٤٥ م	اجهزة كهربائية	٣٣
الاحياء السكنية / المحلة	٣	الموصل	نقل عام / خاص	ترفيهي / شراء بضائع	٣٥٠٠٠٠	ايجار	غير مزجج	٢٥ م	اجهزة كهربائية	٣٤
الاحياء السكنية / المحلة	٢	الموصل	نقل عام / خاص	شراء سلع وبضائع	٣٢٥٠٠٠	ايجار	غير مزجج	٢٠ م	اجهزة كهربائية	٣٥
الاحياء السكنية	٢	الموصل	نقل عام / خاص	ترفيهي / شراء بضائع	٣٥٠٠٠٠	ايجار	غير مزجج	٣٠ م	اجهزة كهربائية	٣٦
الاحياء السكنية / المحلة	٢	الموصل	نقل عام / خاص	شراء سلع وبضائع	٣٥٠٠٠٠	ايجار	غير مزجج	٢٥ م	اجهزة كهربائية	٣٧
خارج الموصل / الاحياء السكنية	٤	خارج الموصل	نقل عام / خاص / مشيا	ترفيهي / شراء بضائع	٥٠٠٠٠٠	ايجار	غير مزجج	٥٠ م	اجهزة كهربائية	٣٨
الاحياء السكنية / المحلة	٣	الموصل	نقل عام / خاص / مشيا	ترفيهي / شراء بضائع	٣٥٠٠٠٠	ايجار	غير مزجج	٣٠ م	اجهزة كهربائية	٣٩
الاحياء السكنية / الموصل	٢	الموصل	نقل عام / خاص / مشيا	شراء بضائع و سلع	٣٢٥٠٠٠	ايجار	غير مزجج	١٥ م	اجهزة كهربائية	٤٠
الاحياء السكنية / الموصل	٢	الموصل	نقل عام / خاص	ترفيهي / شراء بضائع و سلع	٣٢٥٠٠٠	ايجار	غير مزجج	١٥ م	اجهزة كهربائية	٤١
خارج الموصل / الاحياء السكنية	٤	خارج العراق	نقل عام / خاص / مشيا	ترفيهي / شراء سلع وبضائع	٣٥٠٠٠٠	ايجار	مزجج	٢٥ م	اجهزة كهربائية	٤٢
الاحياء السكنية / الموصل	٣	المحافظات	نقل عام / خاص	ترفيهي / شراء سلع وبضائع	٣٢٥٠٠٠	ايجار	غير مزجج	١٢ م	اجهزة كهربائية	٤٣
الاحياء السكنية / الموصل	٢	الموصل	نقل عام / خاص / مشيا	ترفيهي / شراء سلع وبضائع	٣٠٠٠٠٠	ايجار	غير مزجج	١٠ م	اجهزة كهربائية	٤٤
خارج الموصل / الاحياء السكنية	٢	المحافظات	نقل عام / خاص	شراء سلع وبضائع	٣٠٠٠٠٠	ايجار	غير مزجج	١٢ م	اجهزة كهربائية	٤٥
خارج الموصل / الاحياء السكنية	٦	خارج العراق	نقل عام / خاص / مشيا	ترفيهي / شراء بضائع	/	ملك	غير مزجج	٨٠ م	اجهزة كهربائية	٤٦
خارج الموصل / الاحياء السكنية	٥	المحافظات	نقل عام / خاص	ترفيهي / شراء سلع وبضائع	/	ملك	مزجج	٨٠ م	اجهزة كهربائية	٤٧
الاحياء السكنية	٢	المحافظات	نقل عام / خاص / مشيا	شراء سلع وبضائع	/	ملك	غير مزجج	٢٥ م	اجهزة كهربائية	٤٨
الاحياء السكنية	٢	الموصل	نقل عام / خاص	شراء سلع وبضائع	٣٢٥٠٠٠	ايجار	غير مزجج	١٥ م	اجهزة كهربائية	٤٩
الاحياء السكنية	٢	/	نقل خاص	/	٧٥٠٠٠٠	ايجار	غير مزجج	٣٠٠ م	ساحة وقوف سيارات	٥٠
الاحياء السكنية /	٤	/	نقل عام / خاص /	اخرى / شراء	/	ملك	غير مزجج	١٥٠ م	تأجير خيم	٥١

المحلة			مشيا	بضائع				وكراسي	
الاحياء السكنية / المحلة	٣	الموصل	نقل عام / خاص	اخرى / بيع وشراء بضائع	٤٠٠٠٠٠	ايجار	غير مزجج	٦٠ م	بيع مفروشات
الاحياء السكنية / الموصل	٥	خارج العراق	نقل خاص / عام	اخرى / بيع وشراء بضائع	٤٠٠٠٠٠	ايجار	غير مزجج	٧٥ م	مواد صحية
الاحياء السكنية	٥	المحافظات	نقل خاص / عام	اخرى / بيع وشراء بضائع	٤٠٠٠٠٠	ايجار	غير مزجج	٦٠ م	مواد صحية
الاحياء السكنية / المحلة	٤	المحافظات	نقل خاص / عام	اخرى / بيع وشراء بضائع	٤٠٠٠٠٠	ايجار	غير مزجج	٦٠ م	مواد صحية
المحلة / الاحياء السكنية	٣	الموصل	نقل خاص / عام / مشيا	ترقيهي / شراء بضائع	٣٧٥٠٠٠	ايجار	مزجج	٤٥ م	خياطة وبيع ستائر
الاحياء السكنية	٢	الموصل	نقل عام / خاص	شراء سلع وبضائع	٢٠٠٠٠٠	ايجار	غير مزجج	٢٠ م	اجهزة كهربائية
الاحياء السكنية	٢	الموصل	نقل عام / خاص	شراء سلع وبضائع	٣٠٠٠٠٠	ايجار	غير مزجج	٢٠ م	اجهزة كهربائية
المحلة / الاحياء السكنية	٢	الموصل	نقل عام / خاص	شراء سلع وبضائع	٣٥٠٠٠٠	ايجار	مزجج	٣٦ م	اجهزة كهربائية
الاحياء السكنية / الموصل	٤	المحافظات	نقل عام / خاص	اخرى / شراء سلع وبضائع	٣٧٥٠٠٠	ايجار	غير مزجج	٤٥ م	اجهزة كهربائية
الاحياء السكنية	٦	خارج العراق	نقل خاص	اخرى / شراء سلع وبضائع	٤٠٠٠٠٠	ايجار	مزجج	٥٠ م	بيع ستائر
الاحياء السكنية / الموصل	٣	المحافظات	نقل عام / خاص	شراء سلع وبضائع	٣٧٥٠٠٠	ايجار	غير مزجج	٣٦ م	اجهزة كهربائية
الاحياء السكنية	٣	/	نقل خاص	اخرى / شراء سلع وبضائع	٣٠٠٠٠٠	ايجار	غير مزجج	٥٠ م	صيانة اجهز وكهربائية
المحلة / الاحياء السكنية	٣	المحافظات	نقل عام / خاص	ترقيهي / شراء بضائع	٣٥٠٠٠٠	ايجار	غير مزجج	٣٦ م	اجهزة كهربائية
الاحياء السكنية	٣	الموصل	نقل عام / خاص	شراء سلع وبضائع	٣٥٠٠٠٠	ايجار	غير مزجج	٤٥ م	اجهزة كهربائية
الاحياء السكنية / الموصل	٣	المحافظات	نقل عام / خاص	اخرى / شراء سلع وبضائع	٤٢٥٠٠٠	ايجار ايجار	غير مزجج	٥٠ م	اجهزة كهربائية
المحلة / الاحياء السكنية	٦	/	نقل عام / خاص	اخرى / شراء سلع وبضائع	٤٠٠٠٠٠	ايجار	غير مزجج	٧٥ م	ناجور خيم وكراسي
المحلة / الاحياء السكنية	٥	المحافظات	نقل خاص	اخرى / شراء سلع وبضائع	٤٠٠٠٠٠	ايجار	مزجج	٤٨ م	خياطة وبيع ستائر
المحلة / الاحياء السكنية	٢	الموصل	نقل عام / خاص	اخرى / شراء سلع وبضائع	١٥٠٠٠٠	ايجار	غير مزجج	١٠ م	بيع اجهزة ستلايت
المحلة / الاحياء السكنية	٤	المحافظات	نقل عام / خاص / مشيا	ترقيهي / شراء سلع وبضائع	٣٧٥٠٠٠	ايجار	غير مزجج	٤٠ م	اجهزة كهربائية
المحلة / الاحياء السكنية	٣	المحافظات	نقل عام / خاص / مشيا	ترقيهي / شراء سلع وبضائع	٣٠٠٠٠٠	ايجار	غير مزجج	١٥ م	اجهزة كهربائية
المحلة / الاحياء السكنية	٤	المحافظات	نقل عام / خاص / مشيا	ترقيهي / شراء سلع وبضائع	٧٥٠٠٠٠	ايجار	غير مزجج	١٥٠ م	اجهزة كهربائية
خارج الموصل / الاحياء السكنية	٥	خارج العراق	نقل عام / خاص / مشيا	شراء سلع وبضائع	٧٥٠٠٠٠	ايجار	غير مزجج	١٥٠ م	اجهزة كهربائية
المحلة / الاحياء السكنية	٢	الموصل	نقل عام / خاص / مشيا	ترقيهي / شراء سلع وبضائع	٣٠٠٠٠٠	ايجار	غير مزجج	١٢ م	اجهزة كهربائية
المحلة / الاحياء السكنية	٤	الموصل	نقل عام / خاص / مشيا	مواد غذائية / اخرى	٦٥٠٠٠٠	ايجار	مزجج	١٠٠ م	وكيل غذائية
المحلة / الاحياء السكنية	٢	الموصل	نقل عام / خاص / مشيا	ترقيهي / شراء سلع وبضائع	/	ملك	غير مزجج	١٥ م	ستلايت
خارج الموصل / الاحياء السكنية	٥	المحافظات	نقل عام / خاص / مشيا	شراء سلع وبضائع	٤٥٠٠٠٠	ايجار	غير مزجج	٤٠ م	ستلايت
الاحياء السكنية / الموصل	٢	/	مشيا / نقل عام / خاص	اخرى / شراء بضائع	٢٥٠٠٠٠	ايجار	مزجج	١٠ م	مكتب صيرفة
المحلة / الاحياء السكنية	٢	/	نقل عام / خاص	اخرى / شراء بضائع	٢٠٠٠٠٠	ايجار	غير مزجج	١٠ م	صيانة اجهزة ستلايت
المحلة / الاحياء السكنية	٥	خارج العراق	مشيا / نقل عام / خاص	اخرى / شراء سلع وبضائع	٧٥٠٠٠٠	ايجار	مزجج	١٥٠ م	بيع مفروشات
الاحياء السكنية	٢	الموصل	نقل عام / خاص	ترقيهي / شراء سلع وبضائع	٣٠٠٠٠٠	ايجار	غير مزجج	١٢ م	اجهزة كهربائية
الاحياء السكنية	٢	الموصل	نقل عام / خاص	ترقيهي / شراء بضائع	٣٠٠٠٠٠	ايجار	غير مزجج	١٢ م	اجهزة كهربائية
الاحياء السكنية	٢	الموصل	نقل عام / خاص	ترقيهي / شراء بضائع	٣٠٠٠٠٠	ايجار	غير مزجج	١٢ م	اجهزة كهربائية
المحلة / الاحياء السكنية	٣	الموصل	نقل عام / خاص	ترقيهي / شراء بضائع	٤٠٠٠٠٠	ايجار	غير مزجج	٣٠ م	اجهزة كهربائية
المحلة / الاحياء السكنية	٤	/	نقل عام / خاص	اخرى / شراء بضائع وبيع	٥٠٠٠٠٠	ايجار	غير مزجج	١٥٠ م	صيانة اجهزة كهربائية
خارج الموصل / الاحياء السكنية	٥	خارج العراق	نقل عام / خاص	ترقيهي / شراء بضائع	٨٠٠٠٠٠	ايجار	مزجج	٢٠٠ م	اجهزة كهربائية

٨٧	بيع مفروشات	٤٠ م	غير مزجج	ايجار	٤٠٠٠٠٠	اخرى / شراء بضائع	نقل عام / خاص	خارج العراق	٤	المحلة / الاحياء السكنية
٨٨	اجهزة كهربائية	٢٠ م	غير مزجج	ايجار	٣٠٠٠٠٠	اخرى / بشراء بضائع	نقل عام / خاص	الموصل	٢	الاحياء السكنية
٨٩	مواد صحية	٧٥ م	غير مزجج	ايجار	٥٠٠٠٠٠	اخرى / شراء بضائع	نقل عام / خاص	خارج العراق	٤	الاحياء السكنية / الموصل
٩٠	اجهزة كهربائية	٢٠ م	غير مزجج	ايجار	٣٥٠٠٠٠	شراء سلع وبضائع	نقل عام / خاص	الموصل	٢	المحلة / الاحياء السكنية
٩١	اجهزة كهربائية	١٠٠ م	غير مزجج	ايجار	٥٠٠٠٠٠	شراء سلع وبضائع	نقل عام / خاص	المحافظات	٣	الاحياء السكنية / الموصل
٩٢	اجهزة كهربائية	٤٠ م	غير مزجج	ايجار	٤٠٠٠٠٠	شراء سلع وبضائع	نقل عام	المحافظات	٤	خارج الموصل
٩٣	مواد صحية	٧٥ م	غير مزجج	ايجار	٥٠٠٠٠٠	اخرى / شراء بضائع	نقل عام / اخرى	المحافظات	٣	الاحياء السكنية
٩٤	مفروشات / اجهزة كهربائية	١٠٠ م	غير مزجج	ايجار	٥٠٠٠٠٠	اخرى / شراء بضائع	نقل عام / خاص	خارج العراق	٥	الاحياء السكنية / الموصل
٩٥	بيع مفروشات	٤٠ م	غير مزجج	ايجار	٤٠٠٠٠٠	اخرى / شراء بضائع	نقل عام / خاص	المحافظات	٤	الاحياء السكنية
٩٦	بنجرجي	١٢ م	غير مزجج	ملك	/	اخرى / شراء بضائع	نقل خاص	/	٢	المحلة / الاحياء السكنية
٩٧	مفروشات / اجهزة كهربائية	٢٠٠ م	غير مزجج	ايجار	٥٠٠٠٠٠	اخرى / شراء بضائع	نقل عام / خاص	المحافظات	٥	الاحياء السكنية / الموصل
٩٨	اجهزة كهربائية	٥٠ م	غير مزجج	ملك	/	ترفيهي / بيع وشراء بضائع	مشيا / نقل عام / خاص	المحافظات	٢	المحلة / الاحياء السكنية
٩٩	اجهزة كهربائية	٣٠ م	غير مزجج	ايجار	٣٧٥٠٠٠	ترفيهي / شراء بضائع	مشيا / نقل عام / خاص	المحافظات	٤	خارج الموصل / الاحياء السكنية
١٠٠	اجهزة كهربائية	١٢٠ م	غير مزجج	ايجار	٥٠٠٠٠٠	ترفيهي / شراء بضائع	مشيا / نقل عام / خاص	المحافظات	٤	خارج الموصل / الاحياء السكنية
١٠٠	اجهزة كهربائية	١٣٠	مزجج	ملك	/	ترفيهي / شراء بضائع	مشيا / نقل عام / خاص	خارج العراق	٨	خارج الموصل / الاحياء السكنية
١٠٠	بيع مفروشات	١٧٠ م	مزجج	ايجار	١٠٠٠٠٠٠ - سنة	اخرى / شراء بضائع	مشيا / نقل عام / خاص	خارج العراق	٨	خارج الموصل / الاحياء السكنية
١٠٠	مواد صحية	٥٠ م	غير مزجج	ايجار	٥٠٠٠٠٠	اخرى / شراء بضائع	مشيا / نقل عام / خاص	المحافظات	٥	الاحياء السكنية / الموصل
١٠٠	اجهزة كهربائية	٢٠ م	غير مزجج	ايجار	٣٥٠٠٠٠	ترفيهي / شراء بضائع	مشيا / نقل عام / خاص	الموصل	٣	المحلة / الاحياء السكنية
١٠٠	اجهزة كهربائية	٤٠ م	غير مزجج	ايجار	٤٥٠٠٠٠	ترفيهي / شراء بضائع	مشيا / نقل عام / خاص	الموصل	٤	المحلة / الاحياء السكنية
١٠٠	مواد صحية	٥٠ م	غير مزجج	ايجار	٥٠٠٠٠٠	اخرى / شراء بضائع	نقل عام / خاص	الموصل	٣	الاحياء السكنية
١٠٠	اجهزة كهربائية	٢٠ م	غير مزجج	ايجار	٣٥٠٠٠٠	شراء سلع وبضائع	نقل عام / خاص	الموصل	٣	الاحياء السكنية
١٠٠	اجهزة كهربائية	١٥ م	غير مزجج	ملك	/	شراء سلع وبضائع	نقل عام / خاص	الموصل	٢	الاحياء السكنية
١٠٠	اجهزة كهربائية	٢٠٠ م	مزجج	ملك	/	شراء سلع وبضائع	مشيا / نقل عام / خاص	خارج العراق	٦	خارج الموصل / الاحياء السكنية
١١٠	اجهزة كهربائية	٥٠	غير مزجج	ايجار	٥٠٠٠٠٠	ترفيهي / شراء بضائع	مشيا / نقل عام / خاص	المحافظات	٣	الاحياء السكنية / الموصل
١١٠	اجهزة كهربائية	٢٠ م	غير مزجج	ايجار	٤٠٠٠٠٠	شراء سلع وبضائع	مشيا / نقل عام / خاص	الموصل	٢	المحلة / الاحياء السكنية
١١٠	اجهزة كهربائية	٧٥ م	غير مزجج	ايجار	٥٠٠٠٠٠	شراء بضائع / ترفيهي	مشيا / نقل عام / خاص	المحافظات	٥	الموصل / الاحياء السكنية
١١٠	اجهزة كهربائية	٢٥ م	غير مزجج	ايجار	٤٠٠٠٠٠	شراء سلع وبضائع	مشيا / نقل عام / خاص	المحافظات	٤	الموصل / الاحياء السكنية
١١٠	اجهزة كهربائية	٢٠ م	غير مزجج	ايجار	٣٥٠٠٠٠	شراء سلع وبضائع	مشيا / نقل عام / خاص	الموصل	٢	المحلة / الاحياء السكنية
١١٠	اجهزة كهربائية	٢٠٠ م	مزجج	ايجار	٨٠٠٠٠٠	ترفيهي / شراء بضائع	نقل عام / خاص	المحافظات	٥	خارج الموصل / الاحياء السكنية
١١٠	اجهزة كهربائية	٢٠ م	غير مزجج	ايجار	٣٥٠٠٠٠	شراء سلع وبضائع	مشيا / نقل عام / خاص	الموصل	٢	المحلة / الاحياء السكنية
١١٠	اجهزة كهربائية	٥٠	غير مزجج	ايجار	٥٠٠٠٠٠	ترفيهي / شراء بضائع	مشيا / نقل عام / خاص	المحافظات	٣	الاحياء السكنية / الموصل

الملحق (٢) انماط الاستعمالات التجارية في شارع الدر كزلية  
(الزهور) .



