



كلية التربية للعلوم الانسانية  
College of Education for Human Sciences

ISSN: ١٨١٧-٦٧٩٨ (Print)

Journal of Tikrit University for Humanities

available online at: <http://www.jtuh.tu.edu.iq>

**JTUH**  
مجلة جامعة تكريت للعلوم الانسانية  
Journal of Tikrit University for Humanities

## The impact of social variables on social welfare in Kirkuk city in (٢٠١٨)

Tariq Ahmad Al Bayati.

Dr. Najm Abdullah Ahmed.

Department of Geography  
College of Education for Humanities  
University of Tikrit

Tariq\_ahmed@yahoo.com

### Keywords:

Social welfare  
Spatial variation  
Urban development

### ARTICLE INFO

#### Article history:

Received ٢٠١٩/٤/٢٢  
Accepted ٢٠١٩/٥/٦  
Available online ٢٠١٩/٦/٢٩  
Email: adxxx@tu.edu.iq

### A B S T R A C T

The study followed the inductive method based on the extrapolation of the geographical material and the collection of various data from the sources and field of the study, study and analysis it to serve the research and achieve it in a scientific and objective manner. The study included :The first section deals with theoretical framework for research. The second section, which highlighted the social welfare variables and its impact on the general welfare of Kirkuk city as well as their spatial variation. The third section dealt with ways to improve the indicators of social welfare in the city. The study relied basically on the Social Welfare Index and its methods of measurement which contains a set of steps that must be followed to reach the social welfare index in the city through modern statistical methods, The study ended with a conclusion that showed the effect of the social variables on the measurement of social welfare index in the city and its spatial variation among its districts.

© ٢٠١٩ JTUH, College of Education for Human Sciences, Tikrit University

DOI: <http://dx.doi.org/10.25130/jtuh.26.4.13>

أثر المتغيرات الاجتماعية على الرفاه الاجتماعي في مدينة كركوك لعام (٢٠١٨)

طارق أحمد خماس البياتي / جامعة تكريت / كلية التربية للعلوم الانسانية / قسم الجغرافية

أ. د : نجم عبدالله أحمد الدوري / جامعة تكريت / كلية التربية للعلوم الانسانية / قسم الجغرافية

### الخلاصة

اتبعت الدراسة المنهج الاستقرائي القائم على استقراء المادة الجغرافية وجمع البيانات المتنوعة من المصادر والدراسة الميدانية ودراستها وتحليلها بما يخدم موضوع البحث وإنجازها بشكل علمي وموضوعي، وقد اشتملت الدراسة على:-

المبحث الأول تناول الأطار النظري للبحث

المبحث الثاني الذي سلط الضوء على متغيرات الرفاه الاجتماعي واثرها في الرفاه العام لمدينة كركوك

فضلاً عن تباينها المكاني فيها.المبحث الثالث تناول سبل الارتقاء بمؤشرات الرفاه الاجتماعي في المدينة . وقد اعتمدت الدراسة بشكل كبير على مؤشر الرفاه الاجتماعي وطرق قياسه التي تحتوي على مجموعة من الخطوات اللازم اتباعها للوصول إلى مؤشر الرفاه الاجتماعي في المدينة من خلال الأساليب الإحصائية الحديثة.

وانتهت الدراسة بالخاتمة التي بينت أثر المتغيرات الاجتماعية على قياس مؤشر الرفاه الاجتماعي في المدينة وتباينها المكاني بين أحيائها السكنية

## -المقدمة :

إن الهدف الاساس لكل مجتمع من المجتمعات على اختلاف أنظمتها الاقتصادية والسياسية هو رفع المستوى المعاشي لغالبية سكان ذلك المجتمع عن طريق الاستخدام العقلاني للموارد الطبيعية والبشرية المتاحة بهدف تحقيق النمو المتوازن في كافة المجالات، و توزيع ثمره هذه العملية بالشكل العادل الى أقصى حد ممكن، على اعتبار إن الإنسان هو الهدف الرئيس للتنمية وعمادها الأساسي. وفي الوقت الذي تنتشر فيه ظاهرة التفاوت وتتحسر فيه الفئات الوسطية فلا بد من تدخل جاد من قبل الحكومة للحد من تلك الظاهرة ومحاولة تقليل الفوارق بين الطبقات الاجتماعية عن طريق استخدام السياسات الاقتصادية السليمة. فقد اهتم الباحثون في تخصصات مختلفة بدراسة مراكز المدن كونها تمثل مراكز اقتصادية واجتماعية هامة للسكان يمكن من خلالها توفير سبل الرفاه والراحة لساكنيها، إذ تكتسب دراسة المجالات الحضرية اليوم أهمية خاصة نظراً للطابع المعقد الذي يميز الوسط الحضري بعناصره المختلفة، التي تترك آثارها الواضحة على مختلف مؤشرات الرفاه الاجتماعي(الاقتصادية- الديموغرافية - الاجتماعية- الخدمية) في تلك المدن.

على هذا الاساس تم اتخاذ مدينة كركوك ميداناً لهذه الدراسة والتي تعد من المدن الكبرى الرئيسة في العراق، لما لها من ميزات اقتصادية ومن الممكن ان تصبح قطباً صناعياً بعد تطوير منشآتها في المستقبل. لذلك فقد جاء موضوع هذه الدراسة (أثر المتغيرات الاجتماعية على الرفاه الاجتماعي لمدينة كركوك لعام ٢٠١٨)، للكشف عن طبيعة مؤشرات الرفاه الاجتماعي في المدينة، من خلال إبراز خصائصها الاجتماعية، إذ أن غاية أي تجمع بشري هو تحقيق البقاء وبلوغ الرفاه لأفراده. وتتطلع شعوب العالم ومؤسساته ومنها الشعوب العربية إلى قياس مكتسباتها ومقارنة أوضاعها بشعوب أخرى، ويمكن أن يأتي ذلك عن طريق تقدير مؤشرات عديدة تقيس جوانب الرفاه الإنساني المتعددة ومجالاته المتشعبة. إذ يمكن من خلال قياس تلك المؤشرات تقييم اداء السياسات والبرامج التنموية ويساعد متخذي

القرار وواضعي السياسات الحضرية والسكانية في التعرف على الاحتياجات السكانية وما تطمح اليه في تحسين نوعية الحياة لها.

## المبحث الأول

### الاطار النظري للبحث

#### ١-١- مشكلة الدراسة

يعد الرفاه الاجتماعي والتباين المكاني في مؤشراتته على مستوى الاحياء السكنية في مدينة كركوك، من ابرز المشاكل التي تعاني منها هذه الدراسة، ومن هنا جاءت مشكلة الدراسة والتي يمكن صياغتها بطرح التساؤلات الآتية:-

- ١- ما هي مستويات الرفاه الاجتماعي في مدينة كركوك لعام ٢٠١٨.؟
- ٢- ما أوجه التباين بين الاحياء السكنية في مستويات الرفاه الاجتماعي لعام ٢٠١٨.؟
- ٣- ماهي المتغيرات المؤثرة في مستويات الرفاه الاجتماعي في المدينة لعام ٢٠١٨.؟
- ٤- ماهي النتائج المتحصلة من قياس مؤشرات الرفاه في الجوانب الاجتماعية.؟

#### ١-٢- فرضيات الدراسة

تعتمد الدراسة على فرضية أساسية مفادها، إن التغيرات السياسية والاقتصادية في المدينة لها تأثير سلبي على مستوى رفاهية المجتمع نتيجةً لزيادة التفاوت الاجتماعي، كما أن مستوى النساء الأميات في الأسرة مرتفع نتيجة قلة الوعي الثقافي فضلاً عن الفجوة الكبيرة بين دخول الافراد، أدى هذا الى عدم مساهمة هذه الطبقات في التطوير والتقدم الاقتصادي للمجتمع. وتتلخص الفرضيات بالنقاط التالية:-

- ١- هناك تباين في مستويات الرفاه الاجتماعي على مستوى احياء المدينة لعام ٢٠١٨.
- ٢- إن مستويات الرفاه الاجتماعي تمتاز بكونها مستويات متوسطة في المدينة.

#### ١-٣- هدف الدراسة

تهتم الجغرافية بدراسة العلاقات المتبادلة بين الظاهرة ومكانها الذي تقع فيه، لذلك تهدف الدراسة الى تسليط الضوء على العلاقات التفاعلية بين عناصر الرفاه الاجتماعي وما يترتب عليها من مؤشرات

اجتماعية ظهرت نتيجة هذا التفاعل، والحد من هذا التباين على مستوى الاحياء السكنية، بوضع سياسة تعمل على تنظيم هذه العناصر لرفع مستويات الرفاه الاجتماعي في المدينة.

#### ١-٤:- أهمية ومبررات الدراسة

١- ندرة الدراسات المتعلقة بالرفاه الاجتماعي من جهة واهتمام اختصاصات اخرى كالاقتصاد والتخطيط والاجتماع وغيرها بدراسة الرفاه من جهة اخرى .

٢- شهدت مدينة كركوك في الفترة الاخيرة تطورات كبيرة أدت إلى زيادة مستمرة في عدد السكان، فضلاً عن النشاطات الاستثمارية التي انعكست على مؤشرات الرفاه الاجتماعي فيها. وبالتالي واجه المجتمع السكاني فيها العديد من المشاكل التي تحتاج الى دراسة علمية لحلها.

٣- رغبة الباحث في مساعدة المعنين بشؤون المدينة بتوفير قاعدة للبيانات المساعدة لاتخاذ القرارات التخطيطية التي توجه النمو السكاني والنشاطات الاقتصادية والاجتماعية لدورها الرئيس في التباين المكاني لمؤشرات الرفاه الاجتماعي في المدينة.

#### ١-٥:- منهجية الدراسة :-

اعتمدت الدراسة على الطريقة الاستقرائية التي تبدأ من الجزئيات وتنتهي بالعموميات، فضلاً عن اتباع منهج التحليل الكمي و التحليلي الذي يعتمد على الأسس الأحصائية التي تمس الباحث بالوصف الموضوعي الدقيق للدراسة.

#### ١-٦:- مصادر وطرائق جمع البيانات:-

١- **البيانات والاحصاءات:** وتشمل التعدادات السكانية الصادرة عن الجهاز المركزي للإحصاء والتعاون الانمائي والبيانات غير المنشورة للدوائر الحكومية ( مديرية بلدية كركوك، دائرة احصاء كركوك، مركز تموين كركوك، وغيرها).

٢- **الدراسة الميدانية:** وهي المصدر الاساس الذي اعتمدت عليه الدراسة المتمثلة بتوزيع استمارة الاستبيان والمقابلات الشخصية وتم الاعتماد على بياناتها في قياس مؤشرات الرفاه الاجتماعي في منطقة الدراسة .

#### ١-٧:- عينة الدراسة :

نظراً للحجم الكبير لمجتمع منطقة الدراسة يصعب توزيع استمارة الاستبيان على جميع أسر المدينة، لذا تم استخدام أسلوب العينة العشوائية في توزيع استمارة الاستبيان وفي هذه الدراسة تم أخذ عينة بحجم (١%) من مجموع الأسر في مدينة كركوك اذ بلغت (١٧٨٠) أسرة من مجموع الأسر البالغ (١٧٨٠٧٣) أسرة في المدينة كما في الجدول (١)

الجدول (١) توزيع استمارة الاستبانة بحسب أحياء مدينة كركوك لعام (٢٠١٨)

اسم الحي	عدد الاسر(*)	الاستمارات(**)	اسم الحي	عدد الاسر	الاستمارات
رحيم اوه	١٥٣٣٣	١٥٣	الامل	١٥٦٩	١٦
الماس	٢٩٠٥	٢٩	ازادي	٢٥١٤	٢٥
عرفة	٢٧٨٤	٢٨	الاسكان	٤٤٥٠	٤٥
العمل الشعبي	١٩٨٦	٢٠	امام قاسم	٢٧٧٦	٢٨
دور الضباط	١٥٢٥	١٥	دروازه	١٦٠٧	١٦
شاطرلو	٨٣٥	٨	بريادي	٧٠٠	٧
بكر	٢٥٣٦	٢٥	القلعة	١٠	٠
الخاصة	٩٩٥	١٠	المصلى	٣٣٢٨	٣٣
صار كهية	٣٣٤٧	٣٣	جنكلاوة	٥٧٢٢	٥٧
غرناطة	٤١٢٩	٤١	الحرية	٧١١٧	٧١
الحمزلي	١٦٣٢	١٦	الزهراء	٤٣٤٢	٤٣
تسعين	٢٤٩١	٢٥	قصاب خانة	٢٤٥٦	٢٥
المدينة	٢١٧٨	٢٢	المنصور	٢١٨٦	٢٢
الشورجة	٣٩١١	٣٩	الانتفاضة	١٠٤٤٢	١٠٤

اسم الحي	عدد الاسر (*)	الاستثمارات (**)	اسم الحي	عدد الاسر	الاستثمارات
الخضراء	١٩١٥	١٩	العروبة	٤٦٤٦	٤٦
التاخي	٢٦٣٩	٢٦	الفيلق	٨٢١٢	٨٢
شقق الغاز	٩٢١	٩	السلام	٣٢٤٦	٣٢
الزهور	٢٨٩٥	٢٩	العسكري	٥٧٣٠	٥٧
السكك	٤٩٥٦	٥٠	التضامن	٢٥٧٢	٢٦
بهار	١٩٩٨	٢٠	الافق	٩١٠٢	٩١
الجامعة	٥١٩٧	٥٢	الشعب	٣٦٢	٤
الصيدية	٣٨٤	٤	الرشيد	٢٣١٠	٢٣
الصناعي	٣٦٤	٤	حصار	١١٦٥	١٢
شوراو	٨٥٦	٩	بنجه علي	٩٥٠١	٩٥
صلاح الدين	٤١١	٤	روناكي	١٥٠٣	١٥
الزوراء	٩١٠٢	٩١	تعليم تبه	٧٨٦	٨
بارود خانه	٣٨٨	٤	سلطان ساقى	٨١١	٨
بولاق	٢٩٥	٣	المجموع	١٧٨٠٧٣	١٧٨٠

(\*) وزارة التجارة ، الشركة العامة لتجارة المواد الغذائية ، مركز تموين كركوك ، ٢٠١٨ ، ( بيانات غير منشورة ) ص ٧ .

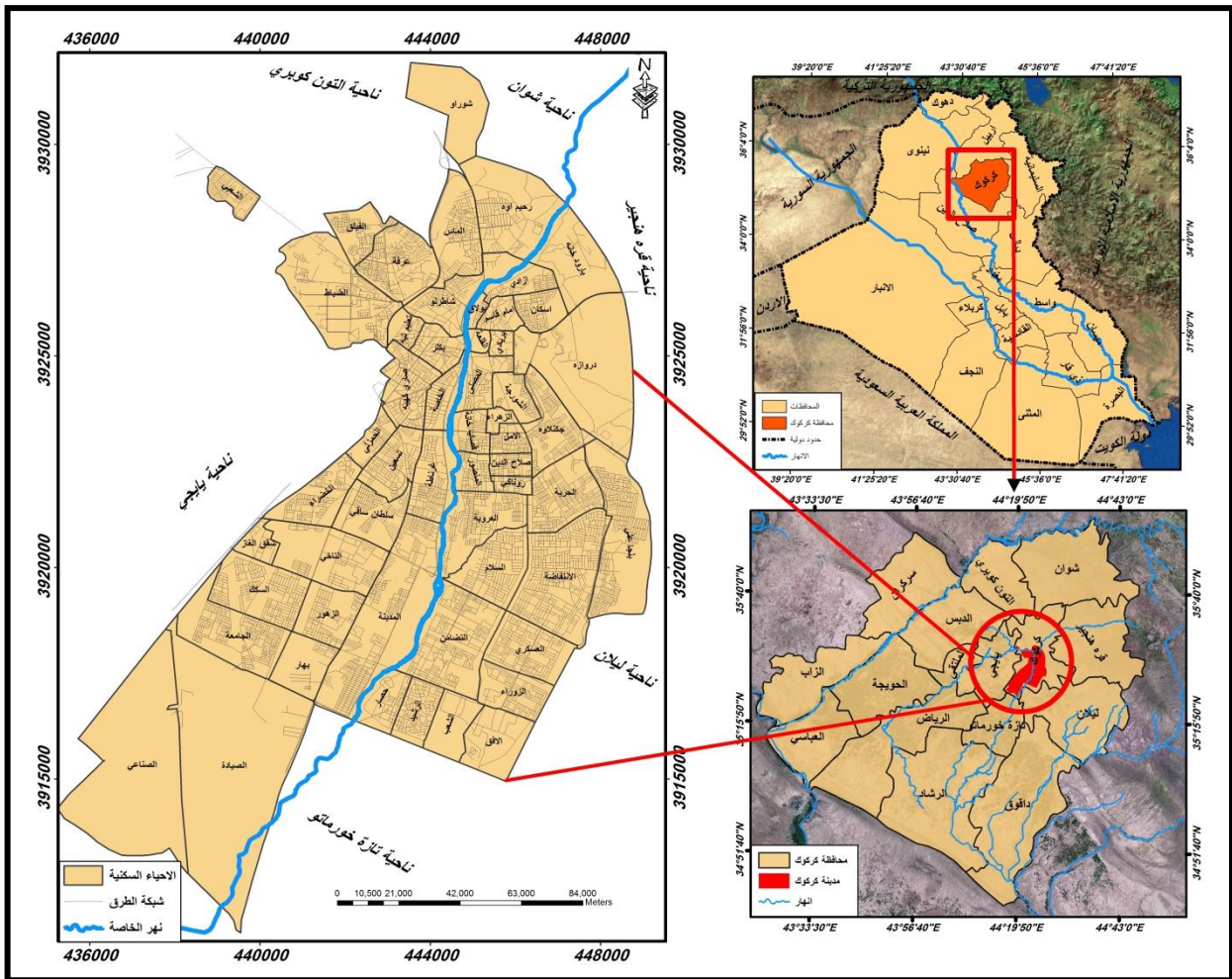
(\*\*) اعتماداً على المعادلة الآتية : ( عدد الاسر ) ÷ ١٠٠ = عدد الاستثمارات .

١-٨ :- حدود الدراسة

١- **النطاق الزمني**:- حُدثت الدراسة زمنياً على دراسة المتغيرات الاجتماعية في مدينة كركوك لعام (٢٠١٨) إذ شهدت المدينة تطورات (ديموغرافية، اقتصادية، اجتماعية، خدمية) كبيرة على مستوى المدينة خلال هذه المدة .

٢- **النطاق المكاني**:- تمثل النطاق المكاني بحسب الحدود الحالية لمدينة كركوك والتي تقع فلكياً بين خطي طول ( ٤٤° ١٧' ١٠" - ٤٤° ٢٦' ٢٧" ) شرقاً، ودائرتي عرض ( ٣٥° ٢٠' ٥" - ٣٥° ٣٠' ٣٤" ) شمالاً، أما بالنسبة للموقع الجغرافي لمدينة كركوك التي تعد (مركز المحافظة) فتقع في الجزء الشمالي من العراق، إذ تتوسط الوحدات الادارية التابعة لها فيحدها من الشمال ناحيتي ( شوان - التون كوبري) ومن الجنوب ناحيتي ( ليلان - وتازة خورماتو) ومن الشرق ناحية قره هنجير (الربيع سابقاً)، ومن الغرب ناحية ( يايجي). موزعة على (٥٥) حياً سكنياً. ينظر خريطة (١).

### خريطة (١) موقع مدينة كركوك من المحافظة والعراق



المصدر: الباحث بالاعتماد على وزارة التخطيط والتعاون الإنمائي لترقيم الدور والأحياء السكنية لعام ٢٠٠٩، والمرئية الفضائية (Arc Gis ١٠.٣) لعام ٢٠١٥، برنامج (Quick bird).

## ١-٩- - مفهوم الرفاه الاجتماعي

تتعدد الدراسات التي تناولت مفهوم الرفاه الاجتماعي، إلا أن هذا الدراسات لم تتوصل إلى تعريف محدد للرفاه الاجتماعي، وذلك لاختلاف الأهداف المرتبطة بالتعريف من جهة وتعدد الجهات التي تقوم بتحديدته وتعدد المجتمعات وتقاليدها وقيمتها من جهة أخرى.

### - جغرافية الرفاه الاجتماعي :-

يمكن تعريفها انها ذلك الفرع من الجغرافية الذي يدرس التأثيرات الممكنة للسياسات الجغرافية المتنوعة الخاصة برفاه المجتمع، ويركز هدفها على تقييم المرغوبة الاجتماعية في حالات جغرافية، وإن جغرافية الرفاه الاجتماعي تعالج الظواهر الاجتماعية حالها في ذلك حال الجغرافية الاقتصادية التي تعالج الظواهر الاقتصادية<sup>(١)</sup>.

أما الرفاه الاجتماعي :- فهو الحالة التي يصل بها الفرد الى درجة الرضا والسعادة لما يحققه إشباع الحاجات له وللمن يعيهم بالدرجة التي يكون فيها منسجماً مع الآخرين وقادراً على ان يمارس نشاطاته بحرية وطمأنينة، ويعرفه سمث هو جميع الاشياء التي تمثل نوعية حياة الانسان<sup>(٢)</sup>، ويعرف ايضا بأنه تمتع الأسرة بأوضاع ديموغرافية واجتماعية واقتصادية وخدمية تتيح لأفرادها ممارسة حياتهم بشكل ملائم<sup>(٣)</sup>.

### ١-١٠- - تعريف لبعض المفاهيم :-

١- حجم الأسرة:- عدد الأفراد الذين يقيمون إقامة معتادة في الأسرة، (عدد الأفراد التي تشغل الوحدة السكنية من اب وام وابناء وان كانت كبيرة تضم الاجداد والاعمام)، ويتم حساب متوسط حجم الأسرة بقسمة مجموع عدد السكان على عدد الأسر<sup>(٤)</sup>.

٢- نسبة الأمية:- هي عدد الأفراد ١٢ سنة فأكثر الذين لا يستطيعون القراءة والكتابة معا بأي لغة مقسوماً على عدد الأفراد الذين أعمارهم ١٢ سنة فأكثر<sup>(٥)</sup>.

### ١-١١- - مراحل بناء مقاييس الرفاه الاجتماعي:



١- يمكن اعطاء قياس يمتد بين الصفر - ١٠٠ والصفر يعد أن الانسان يعيش بمستوى الكفاف وضمن الحدود الدنيا، و ١٠٠ تمثل الرضا والقناعة الكاملين لإشباع الحاجات الجسمانية و الثقافية أي مستوى رفاه ممتاز (vi) .

يتم في هذه المرحلة اختيار المؤشرات التي سيتم تضمينها في المقياس وهذه المؤشرات تضم عدة متغيرات (vii)

٢- حساب قيمة Z لكل مؤشر من المؤشرات (الدرجة المعيارية).

$$Z = \frac{X_i - \bar{X}}{\sigma}$$

إذ أن  $X_i$  = قيمة المؤشر

$\bar{X}$  = قيمة متوسط المؤشر لكافة الاحياء

$\sigma$  = الانحراف المعياري لقيم المؤشر

٣- تحديد رتبة لكل متغير في المؤشر المعيارى (قيمة Z)

وكلما انخفضت رتبة المؤشر ومجموع رتب الحي كان الوضع فيه أفضل مقارنة بالاحياء الأخرى والعكس صحيح . وتجدر الإشارة إلى أن رتبة قيمة المؤشر المعيارية يجب أن تحدد استناداً إلى نوع المؤشر وذلك لأن ارتفاع قيمة بعض المؤشرات هو أمر ايجابي، في حين أن ارتفاع قيمة مؤشرات أخرى هو أمر سلبي ومنها على سبيل المثال معدلات البطالة ومعدل وفيات الأطفال دون الخامسة من العمر ومعدل الإنجاب الكلي ومعدل الأمية.

٤- نجمع رتب المؤشرات، نجمع الرتب للمؤشرات المختلفة ضمن المجموعة الرئيسية .

٥- يتم حساب متوسط الرتب للحصول على قيمة المتوسط للمتغيرات ضمن المجموعة الواحدة لكل حي باستخدام المعادلة ((متوسط الرتب = مجموع الرتب ÷ عدد المتغيرات))

٥- تحديد مستوى رفاه الحي بالنسبة للمؤشر : يتم حساب القيمة النسبية للمقياس باستخدام المعادلة:-

قيمة المقياس = (متوسط قيمة الرتب للحي × ١٠٠ ÷ عدد الاحياء) ثم ١٠٠ - ناتج المعادلة السابقة =

مستوى رفاه الحي لمؤشر معين وتقسم مستويات الرفاه الاجتماعي الى اربع مستويات كما في

٦- جدول (١):-

## جدول (١) مستويات الرفاه العام

مستويات الرفاه	طول الفئة
مستوى رفاه ضعيف	٢٥ - ٠,١
مستوى رفاه متوسط	٥٠ - ٢٥,١
مستوى رفاه جيد	٧٥ - ٥٠,١
مستوى رفاه ممتاز	١٠٠ - ٧٥,١

المصدر: كمال صالح، مؤشرات قياس الرفاه الانساني محاولة لنموذج عربي، المعهد العربي للتدريب والبحوث الاحصائية، ٢٠١٤، ص ٥٦.

### ١-١٢: - هيكلة البحث

لتحقيق الأهداف التي جاء بها هذا البحث فقد قُسم الى مبحثين، فضلاً عن الاستنتاجات والتوصيات وقائمة المصادر والمراجع والملاحق وتضمن المبحث الاول الاطار النظري لموضوع البحث، أما المبحث الثاني فقد تناول دراسة مؤشرات الرفاه الاجتماعي والمتغيرات التي تتضمنها فضلاً عن تباينها المكاني على مستوى الاحياء السكنية في المدينة. أما المبحث الثالث فقد تناول سبل الارتقاء بمؤشرات الرفاه الاجتماعي في مدينة كركوك. وختمت الدراسة بمجموعة من الاستنتاجات والاقتراحات التي تم الوصول اليها من خلال هذه الدراسة.

### المبحث الثاني

#### المؤشرات الاجتماعية في مدينة كركوك لعام (٢٠١٨)

تمهيد:

تعد المؤشرات الاجتماعية واحدة من أهم المؤشرات الأساسية لقياس مستوى رفاه الشعوب، والتي لا بد من توفيرها في أي تجمع سكاني، إذ تؤكد الدراسات الحضرية على ضرورة توفير بيئة اجتماعية ومجتمع متعلم تتخفف به نسب الترمل والطلاق والعنوسة لتحقيق الرفاه الاجتماعي، وكذلك توفير الخدمات المختلفة من حيث الكم والنوع لجميع سكان المدينة وتوزيعها الجغرافي بين الاحياء السكنية حسب الكثافة

السكانية وحاجات الفئات العمرية المختلفة لها. لقد شهدت مدينة كركوك تغيرات سكانية كبيرة نتيجة الظروف التي يمر بها البلد انعكست لتشمل مختلف مرافق الحياة وأن انعكاسها كبير على الواقع الاجتماعي، إذ يشكل التغير في السكان اداة ضغط كبيرة يحدد بموجب مقياس الرفاه للمتغيرات الاجتماعية وتباينها المكاني في المدينة.

## ٢-١ - المؤشرات الاجتماعية لمدينة كركوك لعام (٢٠١٨):-

تتكون المؤشرات الاجتماعية من سبعة متغيرات على مستوى الاحياء السكنية في مدينة كركوك هي (نسبة إناث الاميات بعمر ١٢ سنة فاكتر، نسبة الذكور الاميين بعمر ١٢ سنة فاكتر، نسبة الأرامل والمترملين، نسبة المطلقات والمطلقين، نسبة العازبات والعازبين بعمر ٣٥ سنة فأكتر، معدل وقت الترويح ساعة/اسبوع، نسبة الشهادات العليا) ويتضح من هذه المتغيرات ان جميعها سلبية في حال تم ارتفاعها في اي مدينة في العالم، إذ أن ارتفاع قيمة المؤشر يؤثر سلباً على مستوى الرفاه الاقتصادي لذلك سوف تعطى الرتبة رقم (١) لأقل قيمة لأي متغير والعكس صحيح، الا متغيري(معدل وقت الترويح ساعة/اسبوع، نسبة الشهادات العليا ) فارتفاعهما يؤثر ايجابا على مستوى الرفاه في الحي لذلك ستعطى الرتبة رقم (١) لأعلى قيمة في المتغيرين السابقين . وتمدنا المتغيرات الاجتماعية بوسائل لقياس مدى ما تواجه به الاحتياجات البشرية المختلفة (viii)

ويبين ملحق(٤) رتب قيمة Z، لمؤشر الرفاه الاجتماعي والتي تم التوصل من خلالها باستخدام بعض المعادلات الكمية الى مؤشر الرفاه الاجتماعي المتمثل بمعطيات جدول(٢) المتضمن للمتغيرات الاجتماعية في احياء مدينة كركوك . وتبين ان معدل الرفاه للمؤشرات الاجتماعية في المدينة فقد بلغ(٥١) وهو مستوى رفاه اجتماعي جيد. وبلغ عدد الاحياء دون المستوى الجيد (٣١) حياً اي ما نسبتها(٥٧,٤%) من مجموع احياء مدينة كركوك، اما الاحياء التي بلغت اعلى من هذا المستوى بلغ عددها (٢٣) حياً شكلت نسبتها(٤٣%) من مجموع الاحياء السكنية في المدينة.

جدول (٢) مقياس الرفاه الاجتماعي بحسب الاحياء السكنية لمدينة كركوك لعام (٢٠١٨)

اسم الحي	مجموع الرتب	المتوسط	متوسط الرتب $\times 100 / 54$	١٠٠- (متوسط الرتب $\times 100 / 54$ )
رحيم اوه	٢٢٤	٣٢,٠	٥٩,٣	٤٠,٧
الماس	٢٦	٣,٧	٦,٩	٩٣,١
عرفة	١٧	٢,٤	٤,٥	٩٥,٥
العمل الشعبي	٢٠٣	٢٩,٠	٥٣,٧	٤٦,٣
الضباط	٦١	٨,٧	١٦,١	٨٣,٩
شاطرلو	١٠٦	١٥,١	٢٨,٠	٧٢,٠
بكلر	٨٢	١١,٧	٢١,٧	٧٨,٣
الخاصة	٧٥	١٠,٧	١٩,٨	٨٠,٢
صاري كهية	٢٠٠	٢٨,٦	٥٢,٩	٤٧,١
غرناطة	١٠٤	١٤,٩	٢٧,٥	٧٢,٥
الحمزلي	١٥٦	٢٢,٣	٤١,٣	٥٨,٧
تسعين	١٩٠	٢٧,١	٥٠,٣	٤٩,٧
المدينة	٩	١,٣	٢,٤	٩٧,٦
الشورجة	٢٠٠	٢٨,٦	٥٢,٩	٤٧,١
الخضراء	٢٠٥	٢٩,٣	٥٤,٢	٤٥,٨
التأخي	١٩٦	٢٨,٠	٥١,٩	٤٨,١

٩٨,١	١,٩	١,٠	٧	شقق الغاز
٧٦,٧	٢٣,٣	١٢,٦	٨٨	الزهور
٤٦,٦	٥٣,٤	٢٨,٩	٢٠٢	السكك
٣٣,٦	٦٦,٤	٣٥,٩	٢٥١	بهار
٣٠,٤	٦٩,٦	٣٧,٦	٢٦٣	الجامعة
١٩,٨	٨٠,٢	٤٣,٣	٣٠٣	الصيداء
٢١,٤	٧٨,٦	٤٢,٤	٢٩٧	الصناعي
٢٩,٩	٧٠,١	٣٧,٩	٢٦٥	شوراو
٥٢,٦	٤٧,٤	٢٥,٦	١٧٩	صلاح الدين
٦٨,٥	٣١,٥	١٧,٠	١١٩	الشعب
١٥,١	٨٤,٩	٤٥,٩	٣٢١	بارود خانه
٣٩,٧	٦٠,٣	٣٢,٦	٢٢٨	بولاق
٣٤,٩	٦٥,١	٣٥,١	٢٤٦	الامل
٤٣,٧	٥٦,٣	٣٠,٤	٢١٣	ازادي
٦٦,٧	٣٣,٣	١٨,٠	١٢٦	الاسكان
٤٢,١	٥٧,٩	٣١,٣	٢١٩	امام قاسم
٤٠,٧	٥٩,٣	٣٢,٠	٢٢٤	دروازه
٥١,٩	٤٨,١	٢٦,٠	١٨٢	بريادي
٧١,٤	٢٨,٦	١٥,٤	١٠٨	المصلى

٤٥,٥	٥٤,٥	٢٩,٤	٢٠٦	جنكلاوه
٦٤,٠	٣٦,٠	١٩,٤	١٣٦	الحرية
٣٢,٣	٦٧,٧	٣٦,٦	٢٥٦	الزهراء
٦٢,٢	٣٧,٨	٢٠,٤	١٤٣	قصاب خانة
٥٦,١	٤٣,٩	٢٣,٧	١٦٦	المنصور
٤٩,٢	٥٠,٨	٢٧,٤	١٩٢	الانتفاضة
٣٧,٦	٦٢,٤	٣٣,٧	٢٣٦	العروبة
٤٩,٥	٥٠,٥	٢٧,٣	١٩١	الفيلق
٥٩,٨	٤٠,٢	٢١,٧	١٥٢	السلام
٤٠,٥	٥٩,٥	٣٢,١	٢٢٥	العسكري
٧٣,٣	٢٦,٧	١٤,٤	١٠١	التضامن
٢٨,٠	٧٢,٠	٣٨,٩	٢٧٢	الافق
٤١,٨	٥٨,٢	٣١,٤	٢٢٠	الزوراء
٦٣,٨	٣٦,٢	١٩,٦	١٣٧	الرشيد
٤٧,٩	٥٢,١	٢٨,١	١٩٧	حصار
٤٥,٨	٥٤,٢	٢٩,٣	٢٠٥	بنجه علي
٤٩,٥	٥٠,٥	٢٧,٣	١٩١	روناكي
٣٨,١	٦١,٩	٣٣,٤	٢٣٤	تعليم تبه
٦٢,٢	٣٧,٨	٢٠,٤	١٤٣	سلطان ساقى

المصدر:- تنظيم الباحث اعتماداً على معطيات ملحق رقم(٤).

ويتبين من خلال معطيات مؤشر الرفاه الاجتماعي وجود تباين مكاني على مستوى الاحياء السكنية والتي يمكن تقسيمها الى المستويات التالية جدول(٣) خريطة(٢):-

### جدول(٣) مستويات الرفاه الاجتماعي في مدينة كركوك لعام(٢٠١٨)

ت	المستويات	اسم الحي
١	٢٥-٠,١	بارود خانة، الصيادة، الصناعي
٢	٥٠-٢٥,١	الافق، شوراو، الجامعة، الزهراء، بهار، الامل، العروبة، تعليم تبه، بولاق، العسكري، رحيم اوه، دروازه، الزوراء، امام قاسم، ازادي، جنكلاوه، الخضراء، بنجة علي، العمل الشعبي، السكك، صاري كهيه، الشورجة، الحصار، التأخي، الانتفاضة، الفيلق، روناكي، تسعين
٣	٧٥-٥٠,١	بريادي، صلاح الدين، المنصور، الحمزلي، السلام، قصاب خانة، سلطان ساقى، الرشيد، الحرية، الاسكان، الشعب، المصلى، شاطرلو، غرناطة، التضامن
٤	١٠٠-٧٥,١	الزهور، بكسر، الخاصة، الضباط، الماس، عرفة، المدينة، شقق الغاز

المصدر:- تنظيم الباحث اعتماداً على معطيات جدول رقم(٢).

### - المستوى الاول (٢٥-٠,١) :-

ويضم هذا المستوى الأحياء ذات مؤشر الرفاه الاجتماعي المنخفض حيث اشتمل على ثلاثة احياء شكلت نسبتها(٥٥,٥٥%) من مجموع أحياء مدينة كركوك. وأحيائه هي حي البارود خانة الذي بلغ مستواه (١٥,١)، وحي الصيادة الذي بلغ مستواه(١٩,٨)، والصناعي(٢١,٤) إذ سجلت أدنى مستوى للرفاه حسب المتغيرات الاجتماعية في المدينة وذلك لارتفاع نسب المتغيرات الاجتماعية في الحي و لهذه المتغيرات تأثير سلبي على مستوى الرفاه الاجتماعي، مثل(ارتفاع نسبة الاميات والاميين، الارامل والمترملين، المطلقات والمطلقين، العازبات والعازبين، وانخفاض معدل وقت الترويج، نسبة الشهادات العليا).

## - المستوى الثاني (٢٥,١ - ٥٠) :-

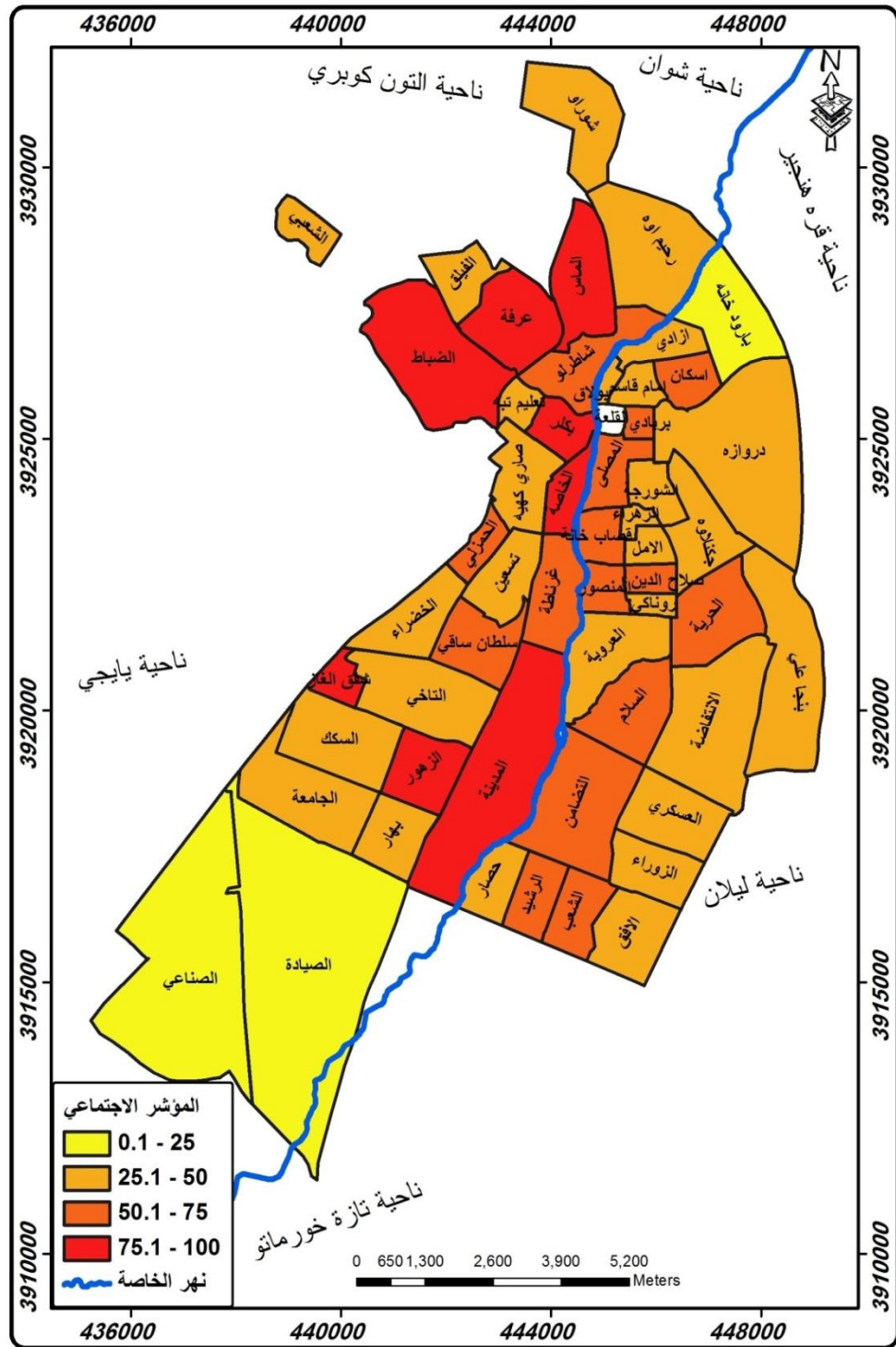
ويضم هذا المستوى الأحياء ذات مؤشر الرفاه الاجتماعي المتوسط وعددها (٢٨) حياً شكلت نسبة (٥١,٩%) من مجموع أحياء المدينة، ومن أحياء هذا المستوى حي الأفق ٢٨، ثم حي شوراو ٢٩,٩، ثم حي الجامعة ٣٠,٤، ثم حي الزهراء ٣٢. إذ تأثرت هذه الأحياء بتدني أغلب المتغيرات الاقتصادية، ثم حي بهار الذي بلغ المستوى (٣٣,٦)، وذلك لارتفاع في نسب المتغيرات التالية (الأميين، المطلقات والمطلقين، العازبين والعازبات، وقلة وقت الترويح)، ويليه حي الأمل الذي بلغ المستوى (٣٤,٩) أسهمت عدة متغيرات في تدني هذا المستوى هي (نسبة الأميات والأميين، الأرامل والمترملين، المطلقات والمطلقين، العازبات والعازبين).

أما حي العروبة الذي بلغ مستواه في مؤشر الرفاه الاجتماعي (٣٧,٦) نتيجة ارتفاع نسب المتغيرات التالية (نسبة الاميات، الارامل والمترملين، المطلقين والمطلقات، العازبين والعازبات)، ثم حي تعليم تبه بمستوى (٣٨,١) الذي تأثر بارتفاع نسب المتغيرات (الاميات والاميين، الارامل والمترملين، المطلقات والمطلقين، العازبين والعازبات)، ثم حي بولاق بمستوى (٣٩,٧) الذي تأثر بارتفاع نسب المتغيرات (الاميين، الارامل والمترملين، المطلقات والمطلقين، انخفاض نسبة الشهادات العليا)، ثم الحي العسكري ذو المستوى (٤٠,٥) حيث لعبت متغيرات عدة دورها في تدني هذا المستوى ومنها (نسبة الاميات، الارامل والمترملين، المطلقات والمطلقين، انخفاض الشهادات العليا)، ويليه حي رحيم آوه الذي بلغ مستواه (٤٠,٧) نتيجة لارتفاع نسب المتغيرات (الاميات والاميين، المطلقات والمطلقين، العازبات والعازبين، انخفاض نسبة الشهادات العليا)، ثم حي الدروازة الذي بلغ المستوى (٤٠,٧) نتيجة ارتفاع في نسب المتغيرات (نسبة الاميين، المطلقات والمطلقين، انخفاض معدل وقت الترويح)، ثم حي الزوراء الذي بلغ مستواه (٤١,٨) اثرت على هذا المستوى عدة متغيرات هي (نسبة الاميات والاميين، العازبات والعازبين، الشهادات العليا)، ويليه حي ازادي ذو المستوى (٤٣,٧) نتيجة ارتفاع نسب المتغيرات التالية (نسبة المطلقات والمطلقين، العازبات و العازبين، معدل وقت الترويح، الشهادات العليا)، ثم حي جنكلاوه بمستوى (٤٥,٥) نتيجة ارتفاع نسب المتغيرات (الاميين والاميات، الارامل والمترملين، العازبات والعازبين). أما حي الخضراء فقد بلغ مستوى الرفاه الاجتماعي فيه (٤٥,٨) بسبب ارتفاع نسب المتغيرات التالية (نسبة الاميات والاميين)، وانخفاض نسبة (الشهادات العليا)، ثم حي بنجه علي بمستوى (٤٥,٨) نتيجة ارتفاع نسب المتغيرات (الاميات، الارامل والمترملين، انخفاض نسبة الشهادات العليا)، ويليه حي العمل الشعبي



بمستوى(٤٦,٣) نتيجة ارتفاع في نسب المتغيرات(الاميات، العازبات والعازبين، وانخفاض معدل وقت الترويح)، ثم حي السكك ذو المستوى(٤٦,٦) إذ اسهم ارتفاع نسب المتغيرات التالية في انخفاض مستوى رفاهه(الاميين، الارامل و المترملين، المطلقات والمطلقين، العازبات والعازبين)، ثم حي صاري كهيه بمستوى(٤٧,١) إذ لعبت المتغيرات التالية دوراً مهماً في تدني مستواه(نسب الاميات والاميين، الارامل والمترملين، الشهادات العليا)، ويليه حي الشورجة الذي بلغ مستواه ايضاً(٤٧,١) نتيجة ارتفاع نسب المتغيرات التالية(الاميين، الارامل والمترملين، المطلقات والمطلقين، العازبات والعازبين)، ثم حي الحصار ذو المستوى(٤٧,٩) نتيجة ارتفاع نسب المتغيرات(الاميين والاميات، المطلقات والمطلقين، انخفاض نسبة الشهادات العليا)، ثم حي التآخي بمستوى(٤٨,١)، نتيجة ارتفاع نسب ومعدلات المتغيرات التالية(المطلقات والمطلقين، العازبات والعازبين، انخفاض معدل وقت الترويح، الشهادات العليا)، ثم حي الفيلق جاء بهذا المستوى(٤٩,٥)، نتيجة ارتفاع نسب ومعدلات المتغيرات التالية(الارامل والمترملين، وانخفاض معدل وقت الترويح، الشهادات العليا)، ثم حي روناكي الذي بلغ نفس مستوى الحي السابق لارتفاع نسب المتغيرات التالية(المطلقات والمطلقين، العازبات والعازبين، وانخفاض نسبة الشهادات العليا)، واعلى قيمة سجلت ضمن هذا المستوى بالنسبة لمؤشر الرفاه الاجتماعي كانت في حي تسعين بمستوى(٤٩,٧) ولكنه ايضاً ارتفعت نسب بعض المتغيرات ومنها(الاميات والاميين، الارامل والمترملين، انخفاض معدل وقت الترويح، الشهادات العليا).

خريطة (٢) التباين المكاني لمقياس الرفاه الاجتماعي لمدينة كركوك لعام (٢٠١٨)



المصدر : معطيات جدول (١٨) . ومخرجات برنامج (Arc GIS ١٠,٣)

### - المستوى الثالث (١، ٥٠-٧٥):-

ويضم هذا المستوى الأحياء ذات مؤشر الرفاه الاجتماعي الجيد اشتمل هذا المستوى على خمسة عشر حياً شكلت نسبة (٢٧,٧%) من مجموع أحياء مدينة كركوك، وأول أحياء هذا المستوى هو حي بريادي حيث كان مستواه (٥١,٩) لكنه تأثر بارتفاع نسب بعض المتغيرات منها (الأرامل والمترملين، المطلقات والمطلقين، العازبات والعازبين)، ثم يليه حي صلاح الدين بمستوى (٥٢,٦) نتيجة ارتفاع في نسب المتغيرات التالية (المطلقات والمطلقين، العازبات والعازبين، انخفاض نسبة الشهادات العليا)، ثم حي المنصور بمستوى (٥٦,١) الذي تأثر بمتغيرات (الأرامل، المطلقين، العازبات والعازبين)، وكذلك حي الحمزلي بالمستوى (٥٨,٧) الذي تأثر بنسب المتغيرات التالية (الأرامل والمترملين، معدل وقت الترويح، الشهادات العليا).

أما حي السلام فقد بلغ مستوى مؤشر الرفاه الاجتماعي فيه (٥٩,٨) وذلك لتأثره بارتفاع نسبة متغير (الاميات والاميين، وانخفاض معدل وقت الترويح)، ثم حي القصاب خانة بمستوى (٦٢,٢) إذ تأثر بارتفاع نسب المتغيرات التالية (الاميات، وانخفاض معدل وقت الترويح، الشهادات العليا)، ثم يليه حي سلطان ساقى بنفس المستوى وذلك لارتفاع نسب متغيري (المطلقات والمطلقين، العازبات والعازبين)، وحي الرشيد الذي تأثر مستواه بارتفاع نسبة متغير (الاميات والاميين) فبلغ مستواه (٦٣,٨)، ثم يليه حي الحرية (٦٤) لكنه أيضاً تأثر بارتفاع نسبة متغير (المطلقات والمطلقين)، ثم حي الاسكان بمستوى (٦٦,٧) حيث تدنت به المتغيرات التالية (معدل وقت الترويح، نسبة الشهادات العليا)، ثم حي الشعب بمستوى (٦٨,٥) نتيجة تدني مستوى متغير (نسبة الشهادات العليا)، و حي المصلى بمستوى (٧١,٤) وتأثر بنفس المتغير في الحي السابق، ثم حي شاطرلو ذو المستوى (٧٢) إذ تأثر مستواه بمتغير (المطلقين والمطلقات)، ثم حي غرناطة ذو المستوى (٧٢,٥)، أما أعلى أحياء هذا المستوى فهو حي التضامن بمستوى (٧٣,٣) وذلك لارتفاع نسب المتغيرات الآتفة الذكر.

### - المستوى الرابع (١، ٧٥-١٠٠):-

ضم هذا المستوى الأحياء ذات الرفاه الاجتماعي الممتاز وتتميز أحياء هذا المستوى المتكونة من ثمانية أحياء والتي تشكل نسبة (١٤,٨%) من مجموع أحياء المدينة بارتفاع مستويات أحيائها في المؤشر الاجتماعي وذلك لأن أغلب أحيائها أخذت الرتب المتقدمة بفضل انخفاض المتغيرات السلبية وارتفاع المتغيرات الايجابية، وفيما يلي أحياء هذه الفئة ومستوياتها: (الزهور ٧٦,٧، بكر ٧٨,٣، الخاصة ٨٠,٢، الضباط ٨٣,٩، الماس ٩٣,١، عرفة ٩٥,٥، المدينة ٩٧,٩)، ويعود سبب ارتفاعها في هذه

ألاحياء كونها من الأحياء الراقية في مدينة كركوك من مختلف الجوانب الاقتصادية والثقافية. اما أعلى مستوى في المؤشر الاجتماعي فكان من نصيب حي شقق الغاز إذ بلغ المستوى (٩٨,١)، وذلك لانخفاض نسب ومعدلات الأميات واللاميين والأرامل والمطلقين والعازبات والعازبين ومعدل وقت الترويح والشهادات العليا، لأن هذه الأحياء تتمتع بمستوى ثقافي عال، تعد من احياء المدينة القديمة التي تنعم بالهدوء والاستقرار وارتفاع مستويات الدخل التي تؤثر ايجابا على حياة الفرد والاسرة.

### المبحث الثالث:

#### سبل الإرتقاء بمؤشرات الرفاه الاجتماعي في مدينة كركوك.

تمهيد:- من المعروف الآن أن من اولى المهام التي تضطلع بها الحكومات وتضعها اولوية ملحة في الوقت الحاضر هو التقدم المجتمعي وذلك لضمان الاستغلال الامثل للموارد المتاحة لاستغلالها في عمليات التنمية بكافة جوانبها، ومن خلال نتائجها الايجابية المتحققة سيكون تأثيرها واضحا على مستويات الرفاه الاجتماعي للبلدان وشعبها .

لهذا اهتمت الدول واستحدثت منظمات الامم المتحدة مقياس للتنمية البشرية وتبعه استحداث مؤشرات اخرى تستند في معظمها إلى عدد محدود من المؤشرات يشكل البعد الاقتصادي الجزء الاله فيها، وكذلك ظهرت اطر اخرى لقياس التطور التنموي كمؤشرات اهداف الالفية ومؤشرات التنمية المستدامة . ومن خلال القياس سيساعد ذلك في التعرف على الجوانب الايجابية وجوانب القصور ومعالجتها من خلال توجيه البرامج والخطط التنموية الهادفة لضمان توزيع امثل للخدمات التنموية لتحسين المستوى المعيشي للسكان في المجتمع بكافة مكوناته وشرائحه.

ولكن لا بد من أن نذكر بأن العراق وأغلب المحافظات ومنها كركوك قد مرت خلال العقود الاربعة الاخيرة بمراحل مؤثرة على التنمية سواء الحروب والحصار والارهاب مما أدى إلى تباطؤ عمليات التنمية بكافة اشكالها مما اثرت بصورة سلبية على مستويات الرفاهية للأسر، وكذلك ان ارتفاع معدلات البطالة وتنامي معدلات الفقر والعجز السكني وانخفاض مستويات الدخل وحسب المراحل التي مر بها العراق باعتباره يعتمد بالدرجة الاساس على موارد النفط واسعاره قد تؤدي إلى انخفاض في دخل الاسرة مع ارتفاع التضخم السنوي وانخفاض مستويات التنمية وخاصة في الجوانب الانتاجية سواء في الصناعة والزراعة و السياحة وكذلك تؤثر في مستويات الرفاه الاجتماعي.

ومن هذا المنطلق سيتم في هذا المبحث التطرق إلى أهم السبل التي تعمل على رفع مستويات الرفاه الاجتماعي خلال العقد القادم، ولابد من القول في حالة الاخذ بها والاهتمام والتخطيط لرفع مستوياتها سنكون قد وصلنا إلى الهدف المرجو من ذلك .

### - أهم السبل للارتقاء بمؤشرات الرفاه الاجتماعي في مدينة كركوك.

من المؤشرات الاجتماعية (نسبة الامية للإناث بعمر ١٢ سنة فاكتر، نسبة الامية للذكور بعمر ١٢ سنة فاكتر، ونسب الارامل و المترملين، ونسب المطلقات والمطلقين، ونسب العازبات والعازبين، ومعدل وقت الترويح في الاسبوع، نسبة الشهادات العليا)، وتناولنا هذه المؤشرات لأهميتها في قياس مستوى رفاه الشعوب.

يُعد التعلم و المعرفة من حقوق الانسان الأساسية التي تزداد أهميتها مع التقدم العلمي والتكنولوجي، وارتباطها بمختلف مجالات الحياة الفردية والمجتمعية، خصوصاً في ظل ثورة المعلومات والاتصالات التي يعيشها العالم المعاصر، من ناحية أخرى، فإن العالم المعاصر لا يتساوى في مستوى قدراته على امتلاك وسائل إنتاج المعرفة واستيعابها ونشرها واستخدامها. والهوة المعرفية في مجال التكنولوجيا والعلوم الجديدة كبيرة جداً . لذلك فإن ما يصح بشكل عام عن تراجع دور التعليم النظامي خاصة ضمن منظومة إنتاج وإدارة المعرفة لا ينطبق بالضرورة وبالشكل نفسه على البلدان النامية بشكل عام، وعلى بلدٍ مثل العراق مثقل بالنزاعات والحروب وآثارها المدمرة على القدرات البشرية للمواطنين. ففي ظروف كهذه، تكون أهمية التعليم فائقة وتعدّ دون شك من أحد أهم المداخل لإطلاق عملية التنمية وترسيخ مقومات استخدامها من خلال عمليات التعلم ومدى التوسع فيه ونوعيته ومحتواه. ويمكن القول ان الاسرة المنخفضة التعليم تكون عرضة بدرجة عالية لاعتلال الصحة والعجز وتأرجح الأسعار والائتمان، والكوارث الطبيعية والبيئية والفقر. والتعليم يساعد على امتصاص هذه الصدمات بالتمكين من عمالة اكثر ضماناً ، ودخل أعلى مستوى ، وفرص أفضل للوصول إلى الأصول الاقتصادية والائتمان. والمتعلم عموماً أحسن صحة من غير المتعلم حتى ولو كان على المستوى نفسه من الدخل<sup>(ix)</sup>.

يمكننا القول إن التعليم إلى جانب كونه حقاً إنسانياً، فإنه جوهر عملية التنمية البشرية المستدامة لأنه مصدر التنوع في الفرص التي تتاح للناس، وهو قاعدة التمكين الضرورية التي يمكن من خلالها توسيع أفق الاستثمار العقلاني لكل جهد، وتحريره من التهميش والاعتراب عن حركة المجتمع وطموحاته، وكذلك إن التعليم هو الأداة الرئيسة لبناء القدرات البشرية، والحصول على وظيفة مجزية ، واكتساب المعرفة

اللازمة للأفراد والمجتمعات لتطوير إمكاناتها<sup>(x)</sup>. وبلغت نسبة الاميات في المدينة (٨,٨%)، اما الاميين ف(٥,١%) وهي نسبة لا تتوافق ومتطلبات العصر الحديث ويجب تقليل هذه النسب.

أما المتغيرات الاخرى في هذا المؤشر فهي نسب الارامل و المترملين والتي بلغت نسبتهم للعينة في المدينة (١,٧%) ، ونسب المطلقات والمطلقين ونسبتهم (١,٣)، ونسب العازبات والعازبين الذين شكلوا نسبة (٧,٧%)، ومعدل وقت الترويح في المدينة بلغ نحو (١١) ساعة/اسبوع، ونسبة الشهادات العليا (٢,٥%)، اذ تعد دراسة هذه المتغيرات ذات شأن كبير في الدراسات السكانية ذات الأبعاد الاجتماعية، حيث تؤثر في ديناميكية السكان بسبب تأثيرها الفاعل في مستويات الخصوبة وكذلك تشكل أيضاً عنصراً مهماً لرصد التمايز بين المجموعات السكانية المختلفة، وهذه الخصائص ترتبط إلى حد كبير بالخصائص الاقتصادية والاجتماعية التي لها دلالات بالغة على مدى التطور الذي بلغته مختلف دول العالم<sup>(xi)</sup>.

ومن أكثر المتغيرات تأثيراً على الرفاه الاجتماعي متغير المطلقات والمطلقين اذ يعد الطلاق من الظواهر الاجتماعية المهمة التي تؤثر في التركيب الديموغرافي للسكان لأنه يؤدي إلى توقف الحياة الزوجية لذلك فان الخصوبة السكانية تقل عادةً في المجتمعات التي يرتفع فيها معدل الطلاق<sup>(xii)</sup>، وتلعب ثقافة المجتمع وقيمه ومعتقداته وكذلك الاسباب الاقتصادية المتمثلة بالفقر والبطالة وغلاء المعيشة وزيادة متطلبات الحياة دور فاعل في زيادة نسب الطلاق، ومهما تكن الاسباب المؤدية للطلاق فانه يعكس وضع اجتماعي سيء<sup>(xiii)</sup>، ويترتب عليه جملة من النتائج والآثار الاجتماعية والاقتصادية والنفسية<sup>(xiv)</sup>، وسجلت ادنى مستويات الرفاه في المتغيرات الاجتماعية في احياء البارود خانة و الصيادة والصناعي نتيجة لارتفاع نسب الامية ونسب الطلاق ونسب العزاب و نسبة الشهادات العليا و انخفاض معدل وقت الترويح وذلك كون هذه الاحياء من الاحياء الفقيرة اذ يقع حي البارود خانة على اطراف المدينة في الجزء الشمال الشرقي من المدينة وهو ايضا من الاحياء القديمة في المدينة اغلب سكانه من القومية الكردية إذ يسكن هذا الحي سكان يعتمدون على الاعمال الحرة والكسب المحدود اي طابع ريفي.

أما الحي الصناعي والصيادة فيقعان في طرف المدينة الجنوبي الغربي وهي في الاغلب ذات طابع ريفي حيث يسكن هذه الاحياء السكان ذو مستويات الدخل المنخفض والتي يتميز سكانها ايضا بعدم الاهتمام بالتعليم والتطور الثقافي والعلمي، فترتفع نسب الامية نتيجة عدم الاهتمام ونقص في وجود المؤسسات التعليمية في هذه الاحياء، وترتفع ايضا نسب الطلاق والعزوف عن الزواج لدى البالغين بسبب تردي الوضع الاقتصادي، وانخفاض في نسبة الشهادات العليا نتيجة انخفاض المستوى الثقافي، وانخفاض

مستوى التعليم وعدم الاهتمام من قبل الحكومة المحلية ومنظمات المجتمع المدني، وما تتركه هذه العوامل من اثار نفسية، بسبب طبيعة حياتهم ومستوياتهم الاقتصادية والاجتماعية المحدودة التي تفرض عليهم العيش في مثل هكذا مستويات من الرفاه الاجتماعي، وكذلك انخفاض في هذه الاحياء معدل وقت الترويح نتيجة ممارستهم اعمال الكسب اليومي المنخفضة الاجر وذات ساعات عمل طويلة وشاقة من العمل طيلة ايام الاسبوع.

ومن اهم السبل للارتقاء بالمؤشرات الاجتماعية ما يلي:-

١- دعم مشاريع محو الأمية في المدينة وذلك بتفعيل قانون التعليم الالزامي ومد التعليم الالزامي إلى مستوى الدراسة المتوسطة، ومحو امية الكبار والتصدي للأسباب المؤدية إلى ارتفاعها، وضرورة إصدار قانون جديد للحملة الوطنية الشاملة لمحو الأمية في العراق لمعالجة معدلات الأمية وزيادة نسب الالتحاق بالمدارس. وضرورة وجود تعاون وثيق الصلة بالخدمات التعليمية بين المديرية العامة للتربية في المحافظة وبين الجهاز المركزي للإحصاء لإجراء احصاء سنوي فيما يتعلق بإعداد ( الاميين والابتدائية والثانوية ) وذلك من اجل بناء اسس جديدة لتقدير الحاجة المستقبلية للخدمات التعليمية. وكذلك ضرورة زيادة التمويل الحكومي اللازم لخفض معدلات الامية ولبناء المدارس وسد العجز الحاصل في الأبنية المدرسية لمواكبة الضغط الناجم بسبب زيادة فئة السكان المشمولة بالتعليم الابتدائي والثانوي ،والتي من أهم مسبباتها، ارتفاع نسبة النمو السكاني، والذي ساهم بشكل مباشر بزيادة حجم العائلة العراقية ،التي تعد من أهم أسباب التسرب الدراسي من التعليم. دعم وتشجيع وتقديم التسهيلات المختلفة لرفع نسب حملة الشهادات العليا.

٢- خفض نسب الارامل والمترملين في المدينة وذلك بإنهاء مسبباتها بالاهتمام بفئة المتزوجين وخصوصا الذكور، وذلك لتعرضهم للمخاطر والاسباب المؤدية لانتهاج الحياة اكثر من الاناث، وذلك من خلال توفير الخدمات الصحية بمختلف انواعها، وتوفير الامن من قبل الاجهزة الامنية، وخلق فرص العمل الامنة التي تقل فيها نسبة الخطر على ارواح العاملين وتحسين مستويات المعيشة برفع المستوى الاقتصادي للفرد والاسرة .

٣- تقليل نسب المطلقات والمطلقين وذلك بمعالجة مسبباتها من اسباب اجتماعية واقتصادية وصحية وشخصية وثقافية والاسباب الاخرى للطلاق. ويتم ذلك من خلال توفير العوامل التي تزيد من التفاهم والانسجام ومنها التماثل في المستويات الثقافية والتعليمية بين الذكور والاناث وعدم التمييز بينهما، ونشر ثقافة التفاهم والتسامح لتحسين المعاملة والالفة بين الزوجين، وتوفير الاعمال والوظائف حسب القاعدة

الزوجية اذ يسهم هذا في التقليل من السفر والبعد عن الزوج او الزوجة، توفير فرص عمل للمتزوجين وتشغيلهم ورفع المستوى الاقتصادي والمعيشي لهم لسد احتياجات اسرهم وتلبية متطلباتها من مأكـل وملبس ومسكن وخدمات.

٤- العمل على رفع معدلات وقت الترويح وذلك بتوفير المؤهلات من خلال تنظيم اوقات العمل وزيادة عدد العاملين في الميادين المختلفة في الاعمال غير الحكومية وفي دوائر الدولة لتخفيف الضغط على كاهل العامل او الموظف نتيجة الضغط السكاني، وتوفير المناطق الترفيهية وزيادة عددها، ورفع المستوى الاقتصادي للأسر ليتمكنوا من التمتع بالخدمات الترفيهية.

٥- توفير فرص العمل للشباب لتحسين وضعهم الاقتصادي، وتهيئة الظروف الاجتماعية والثقافية التي تسهم في التشجيع على الزواج.

### - الاستنتاجات : توصلت الدراسة الى عدد من الاستنتاجات أهمها :

١- بسبب هيمنتها المطلقة على بقية المراكز الحضرية في المحافظة خلال مدة الدراسة فكانت النتيجة العامة استقطاب كبير تمارسه المدينة ما يجعلها تنمو وتتوسع، ما انعكس على مؤشرات الرفاه الاجتماعي في المدينة، فكانت نتائجه تباين بين الاحياء السكنية في مستويات الرفاه الاجتماعي في المدينة.

٢- هناك علاقة وثيقة بين المتغيرات الاجتماعية ومستويات الرفاه الاجتماعي، أي في الاحياء التي تتخفف بها متغيرات المؤشرات السابقة نلاحظ انخفاض في مستويات الرفاه الاجتماعي ويظهر ذلك من خلال تحليل الواقع الذي يلاحظ على حياة سكان تلك الاحياء.

٣- كشفت الدراسة ان هناك احياء ترتفع فيها بعض متغيرات مؤشرات المعيار الاجتماعي عند حد معين ولكنها لم تعد من الاحياء ذات مستوى الرفاه الاجتماعي الممتاز، لان الرفاه العام يتحقق عند ارتفاع مستويات المؤشرات جميعها الديموغرافية والاقتصادية والاجتماعية والخدمية،

٤- بينت الدراسة أن أعلى مستوى للرفاه الاجتماعي في حي شقق الغاز إذ سجل مستوى رفاهه الذي بلغ (٩٨,١)، ايضا مستوى رفاه ممتاز، أما أدنى مستوى للرفاه الاجتماعي بلغ (١٥,١)، مستوى رفاه ضعيف في حي البارود خـانة.

### - الاقتراحات: خرجت الدراسة بعدة اقتراحات اهمها :-



١- وضع خطة تنموية مدروسة لتحقيق السياسة التنموية وتنفيذها خلال العشر سنوات القادمة، والمتحققة في كل عام من خلال هذه المدة المستقبلية.

٢- أن تتضمن الخطة المجالات التنموية في الواقع الصحي، وتلبية حاجة السكان من تلك الخدمات وتطوير ما هو موجود في المدينة سواء من حيث عدد المؤسسات وعدد الاطباء وعدد الاجهزة.

٣- توصي الدراسة إلى ضرورة توعية المجتمع في المدينة إلى استخدام طرق تنظيم الاسرة وتحشد لذلك الدعاية التثقيفية والاعلامية من خلال تقديم النصائح ونشر المعلومات عن تنظيم الاسرة بقصد جعل الأزواج يقررون عدد الأطفال المرغوب في تربيتهم تبعاً لإمكاناتهم المادية والاجتماعية، ثم انشاء حياة اسرية سعيدة.

٤- رفع التحصيل العلمي للام اذ يؤثر مستوى التعليم للأم في تيسير حصولها على فرص عمل مناسبة من جهة، فضلاً عن تزودها بثقافة صحية في تغذية الأسرة ونظافة المسكن، والاقبال على الأخذ بالتوجيهات الطبية الخاصة بلقاحات الأمومة والطفولة، والأخذ بتنظيم الأسرة من جهة اخرى.

٥- توصي الدراسة إلى ضرورة رفع مستوى الثقافة السكانية في المدينة بما يعزز من مشاركة المرأة في سوق العمل والتعليم والتي من شأنها تنعكس ايجاباً على متغيرات مؤشر الرفاه الديموغرافي في المدينة كونه يعزز مستوى الثقافة الصحية لدى النساء من الامهات ودفعهن الى الاهتمام بالجانب الصحي لهن.

٦- دعم مشاريع محو الامية في المدينة وذلك بتنفيذ قانون التعليم الالزامي ومد التعليم الالزامي الى مستوى الدراسة المتوسطة، ومحو امية الكبار والتصدي للأسباب المؤدية الى ارتفاعها، وضرورة إصدار قانون جديد للحملة الوطنية الشاملة لمحو الأمية في العراق لمعالجة معدلات الأمية وزيادة نسب الالتحاق بالمدارس.

٧- ضرورة الحد من ظاهرة الهجرة الوافدة ومسبباتها الى المدينة، وتوزيع الخدمات بشكل متساوي في ظهير المدينة وفي احيائها لتجنب مشكلة التزاحم السكاني في المدينة او في احياء منها.

## الملحق رقم (١)



جمهورية العراق

وزارة التعليم العالي والبحث العلمي

جامعة تكريت/ كلية التربية

قسم الجغرافية/ الدراسات العليا

### استمارة استبانة

احي المواطن الكريم \_ الاسرة الكريمة \_ هذا الاستبيان خاص برسالة الماجستير الموسومة (جغرافية الرفاه الاجتماعي في مدينة كركوك للعام ٢٠١٨) والذي يهدف الى جمع البيانات عن مؤشرات الرفاه في المدينة ، ويستخدم لأغراض البحث العلمي ونتعهد لكم بان البيانات وما يرد بها من معلومات تكون سرية ، شاكرين تعاونكم معنا .

اشراف/أ. د. نجم عبدالله احمد

طالب الماجستير/ طارق احمد خماس

.....  
.....

الحي /

المدينة / كركوك

### المؤشرات الاجتماعية

١. عدد النساء الاميات في الاسرة بعمر ١٢ سنة فما فوق .....
٢. عدد الذكور الاميين في الاسرة بعمر ١٢ سنة فما فوق .....
٣. عدد الارامل في الاسرة ..... عدد المترملين .....
٤. عدد النساء المطلقات في الاسرة ..... عدد المطلقين .....
٥. عدد الافراد بعمر ٣٥ سنة فما فوق غير المتزوجين ..... الذكور ..... الاناث .....

٦. هل يوجد في الاسرة اطفال ..... عددهم .....

٧. معدل وقت الترويح .....

٨. عدد الشهادات العليا في الاسرة (دبلوم ، ماجستير ، دكتوراه) .....

### الملحق رقم (٢)

المتغيرات الاجتماعية بحسب الاحياء السكنية لمدينة كركوك لعام (٢٠١٨)

اسم الحي	الاناث الاميات بعمر (١٢)سنة فاكثر %	الذكور الاميين بعمر (١٢)سنة فاكثر %	الارامل والمتراولين (%)	المطلقات والمطلقين (%)	العازيات والعازيين بعمر (٣٥)سنة فاكثر %	معدل وقت الترويح ساعة /اسبوع	نسبة الشهادات العليا في الحي %
رحيم اوه	١٨,٨	٢٠,٠	١,٨	٢,١	٧,٥	٢	٠,٥
الماس	٠,٠	٠,٠	٠,٠	٠,٠	٢,٩	٦	٦,١
عرفة	٠,٠	٠,٠	٠,٠	٠,٠	٠,٠	٦	٥,٣
العمل الشعبي	٥٠,٠	٨,٣	٠,٠	٠,٠	١٦,٧	١	١,٩
الضباط	٠,٠	٠,٠	٠,٠	٠,٠	١٦,٧	٦	٥,٠
شاطرلو	٠,٠	٠,٠	٠,٠	٣,٨	٧,٧	٣	٤,٠
بكر	١١,٩	٠,٠	٠,٠	٠,٠	١,٢	٢	٢,٥
الخاصة	٠,٠	٠,٠	٠,٠	٢,٤	٩,٥	٦	٦,٧

١,٨	٣	٦,٣	٠,٠	٤,٢	٢٢,٧	٣٨,٥	صاري كهية
١,٩	٥	٤,٨	٠,٠	٠,٠	١,٩	٩,٧	غرناطة
١,٠	١	٥,٩	٠,٠	٢,٩	٠,٠	٩,٤	الحمزلي
٢,٢	١	٥,٩	٠,٠	٧,٨	٣,٨	١٦,٠	تسعين
٧,٣	٦	٠,٠	٠,٠	٠,٠	٠,٠	٠,٠	المدينة
٤,٤	٢	١٥,٧	٤,٣	٤,٣	٧,٧	٤,٥	الشورجة
١,٠	٢	٧,٧	٠,٠	١,٩	١٧,٩	٤١,٧	الخضراء
١,٤	١	١٠,٠	٤,٠	٢,٠	٠,٠	٦,٧	التاخي
١٣,٠	٦	٠,٠	٠,٠	٠,٠	٠,٠	٠,٠	شقق الغاز
٥,٧	٢	٢,٠	٢,٠	٠,٠	٠,٠	٧,٤	الزهور
٤,٢	٣	١٦,٣	٢,٢	٤,٩	٨,٣	١٥,٠	السكك
٣,٩	١	٢٨,٦	٠,٠	٤,٨	١٤,٠	٢٤,٢	بهار
٨,٥	٢	١٧,١	٧,١	١١,٤	٢٥,٠	٤٤,١	الجامعة
٠,٠	٠	٣٥,٧	٠,٠	١٤,٣	٣٧,٥	٦٦,٧	الصيداء
٠,٠	١	٠,٠	١٠,٠	٣٠,٠	٣٠,٠	٧٠,١	الصناعي
٢,٤	٤	٦٠,٠	٢٥,٠	٢٠,٠	١٢,٥	١٦,٧	شوراو
٠,٠	٢	٧١,٠	٤٠,٠	٠,٠	٠,٠	٠,٠	صلاح الدين
٢,١	٦	٢,٢	٠,٤	٠,٧	٢,٢	٦,٥	الشعب

٠,٠	٢	٥٤,٥	١٣,٦	٩,١	٤٠,٠	٦٣,٣	بارود خانه
٠,٠	٤	٠,٠	٩,١	٩,١	٢٠,٠	١٦,٧	بولاق
٢,٩	٢	١٢,٥	٤,٢	٨,٣	٨,٧	٢٨,٠	الامل
١,٦	١	١٦,٠	٦,٠	٠,٠	٣,٣	١٠,٠	ازادي
٠,٤	١	١,٧	١,٧	٠,٠	٠,٠	٠,٠	الاسكان
٣,٢	٢	٤,٨	٣,٢	٧,٩	٢٠,٠	١٨,٢	امام قاسم
٢,١	١	١٤,٣	٢,٩	٢,٩	٦,٧	١٠,٠	دروازه
٦,٣	٢	٢١,٧	٦,٥	٨,٧	٠,٠	٣,٨	بريادي
١,٣	٢	٢,٤	١,٠	٠,٠	٠,٠	١,٣	المصلى
٢,٤	٢	٧,١	١,٣	٦,٧	٩,١	١٥,٨	جنكلاوة
٤,٣	٣	٤,٨	٢,١	٢,٧	١,١	٣,٦	الحرية
٣,٣	٠	٣,١	٤,١	٩,٢	١٤,٩	١٩,٦	الزهراء
٢,٥	١	٠,٠	٠,٠	٤,١	٢,٢	١٠,٧	قصاب خانه
٧,٠	٢	١٤,٧	٢,٩	٥,٩	٠,٠	١٢,٥	المنصور
٣,١	٢	٧,١	١,٤	٤,٣	٥,٩	١٨,٢	الانتفاضة
١,٥	٢	١٠,١	٣,٨	٤,٤	٤,٥	٢٨,٦	العروبة
٠,٠	١	٣,٦	٠,٠	٨,٦	٢,٩	٥,٧	الفيلق
١,٨	٤	٢,٤	٠,٠	٢,٤	٤,٥	٣٢,٥	السلام
١,٩	٢	٦,٦	٣,٣	٥,٣	٥,٦	٢٥,٠	العسكري

٤,٢	٥	٠,٠	٠,٠	٠,٠	١٠,٥	١٨,٨	التضامن
٠,٤	٤	٤,٤	٧,٨	١١,١	٣٤,١	٥٤,٣	الافق
٠,٠	٤	٦٢,٥	٠,٠	٠,٠	٥٠,٠	٧٥,٣	الزوراء
٥,٦	٣	٣,٥	٠,٠	٢,٣	١٠,٠	١٧,٤	الرشيد
٠,٠	٢	٤,٣	٢,٢	٠,٠	٨,٣	٣٦,٤	حصار
١,٠	٢	٣,٣	١,٧	٣,٣	٦,٩	٢٢,٢	بنجه علي
١,٠	٣	١٢,١	٣,٠	٣,٠	٢,٨	٣,٣	روناكي
٥,٦	٢	١٥,٨	٥,٣	١٣,٢	٥,٦	٢٠,٠	تعليم تبه
٣,١	٣	٣٦,٤	٢,٣	٢,٣	٠,٠	٠,٠	سلطان ساقى
٢,٥	١١	٧,٧	١,٣	١,٧	٥,١	٨,٨	المعدل

المصدر:- معطيات عينة الدراسة

### الملحق رقم (٣)

قيم Z للمؤشرات الاجتماعية بحسب الاحياء السكنية لمدينة كركوك لعام (٢٠١٨)

اسم الحي	الاناث الاميات بعمر (١٢) سنة فاكثر	الذكور الاميين بعمر (١٢) سنة فاكثر	الارامل والمترملين (%)	المطلقات والمطلقين (%)	العازبات والعازبين بعمر (٣٥) سنة فاكثر	معدل وقت الترويح ساعة / اسبوع	نسبة الشهادات العليا في الاسرة
رحيم اوه	-٠,١٥٣٧٨	٠,٧٤٠٨١٥	-٠,٤٨٤٢٤	-٠,٢٢٣٥٤	-٠,٣٠١٦٦	-٠,٣٩٣٦٦	-٠,٩٤٥٩٥
الماس	-٠,٥٩٦٣٦	-٠,٧٢٨٥٢	-٠,٧٩٨٥	-٠,٥٣٩٨٦	-٠,٥٢١٦٩	١,٩٦٨٣١٦	١,١٨٦٤٣٤
عرفة	-٠,٥٩٦٣٦	-٠,٧٢٨٥٢	-٠,٧٩٨٥	-٠,٥٣٩٨٦	-٠,٦٦٤٨١	١,٩٦٨٣١٦	٠,٨٨٢٢٣٧
العمل	٠,٥٨٣٨٥١	-٠,١١٦٣	-٠,٧٩٨٥	-٠,٥٣٩٨٦	٠,١٤٦٢٢٥	-٠,٩٨٤١٦	-٠,٤٠٥٧٢

							الشعبي
٠,٧٨١٨٥١	١,٩٦٨٣١٦	٠,١٤٦٢٢٥	-٠,٥٣٩٨٦	-٠,٧٩٨٥	-٠,٧٢٨٥٢	-٠,٥٩٦٣٦	دور الضباط
٠,٤٠٠٣٨٨	٠,١٩٦٨٣٢	-٠,٢٩٠٤٩	٠,٠٤٢٣٨	-٠,٧٩٨٥	-٠,٧٢٨٥٢	-٠,٥٩٦٣٦	شاطرلو
-٠,١٧١٨١	-٠,٣٩٣٦٦	-٠,٦٠٥٤٧	-٠,٥٣٩٨٦	-٠,٧٩٨٥	-٠,٧٢٨٥٢	-٠,٣١٥٣٦	بكلر
١,٤١٧٦٢٤	١,٩٦٨٣١٦	-٠,٢٠١٣٦	-٠,١٧٩٤٢	-٠,٧٩٨٥	-٠,٧٢٨٥٢	-٠,٥٩٦٣٦	الخاصة
-٠,٤٢٧٦٧	٠,١٩٦٨٣٢	-٠,٣٦٠٦٧	-٠,٥٣٩٨٦	-٠,٠٦٧٤٢	٠,٩٤١١٧٩	٠,٣١١٤٩٤	صاري كهية
-٠,٣٩١٨٨	١,٣٧٧٨٢١	-٠,٤٢٩٣٥	-٠,٥٣٩٨٦	-٠,٧٩٨٥	-٠,٥٨٧٢٤	-٠,٣٦٦٨٧	غزناطة
-٠,٧٢٨١١	-٠,٩٨٤١٦	-٠,٣٧٨٥٦	-٠,٥٣٩٨٦	-٠,٢٨٢٤٤	-٠,٧٢٨٥٢	-٠,٣٧٥٠٧	الحمزلي
-٠,٢٦٨٢٥	-٠,٩٨٤١٦	-٠,٣٧٨٥٦	-٠,٥٣٩٨٦	٠,٥٧٧٦٤٨	-٠,٤٤٥٩٦	-٠,٢١٨٦٩	تسعين
١,٦٤٨٨١ ٤	١,٩٦٨٣١٦	-٠,٦٦٤٨١	-٠,٥٣٩٨٦	-٠,٧٩٨٥	-٠,٧٢٨٥٢	-٠,٥٩٦٣٦	المدينة
٠,٥٦٩٩٢ ٧	-٠,٣٩٣٦٦	٠,٠٩٩٨٨	٠,١٠٨٩٢١	-٠,٠٤٦٥٣	-٠,١٦٣٣٩	-٠,٤٨٩٠٧	الشورجة
-٠,٧٤٤	-٠,٣٩٣٦٦	-٠,٢٩٠٤٩	-٠,٥٣٩٨٦	-٠,٤٦١٠٨	٠,٥٨٣٣٨٦	٠,٣٨٧١٤٩	الخضراء
-٠,٥٨٠٥٢	-٠,٩٨٤١٦	-٠,١٧٨١٩	٠,٠٦٥٦٦٩	-٠,٤٤٧٥٨	-٠,٧٢٨٥٢	-٠,٤٣٩	التاخي
٣,٨٥٠١٤ ٦	١,٩٦٨٣١٦	-٠,٦٦٤٨١	-٠,٥٣٩٨٦	-٠,٧٩٨٥	-٠,٧٢٨٥٢	-٠,٥٩٦٣٦	شقق الغاز
١,٠٥٤٣٢ ٥	-٠,٣٩٣٦٦	-٠,٥٦٥٥	-٠,٢٣٠٩١	-٠,٧٩٨٥	-٠,٧٢٨٥٢	-٠,٤٢١٥١	الزهور
٠,٤٦٣٩٦ ٥	٠,١٩٦٨٣٢	٠,١٢٨٥٩٤	-٠,٢١٠٧٧	٠,٠٥٩٧٢٤	-٠,١١٦٣	-٠,٢٤٢٣	السكك
٠,٣٧٠٤٦	-٠,٩٨٤١٦	٠,٧٢٥٥٣٨	-٠,٥٣٩٨٦	٠,٠٣٧٠٢	٣,٦٧٩٤٩٢	١,٧٦٤٠٦١	بهار

٩							
٢,١٣٤٩٠ ٦	-٠,٣٩٣٦٦	٠,١٦٩٣٩٧	٠,٥٤١٤٣٨	١,٢٠٦٧٤٢	١,١٠٨١٤٩	٠,٤٤٥٠٠٢	الجامعة
- ١,١٢٥٤٧	-١,٥٧٤٦٥	١,٠٧٣١٢٦	-٠,٥٣٩٨٦	١,٧٠٨٠٥٢	٢,٠٢٦٤٨٦	٠,٩٧٧٢٥٤	الصيداء
- ١,١٢٥٤٧	-٠,٩٨٤١٦	-٠,٦٦٤٨١	٠,٩٧٣٩٥٦	٤,٤٦٥٢٥٥	١,٤٧٥٤٨٤	٢,٠٠٠١٠٤	الصناعات ي
- ٠,٢١٧٢٢	٠,٧٨٧٣٢٧	٢,٢٥٤٩٢٤	٣,٢٤٤٦٧٢	٢,٧١٠٦٧١	٠,١٨٩٨١٣	-٠,٢٠٢٩٦	شوراو
- ١,١٢٥٤٧	-٠,٣٩٣٦٦	٣,٢٢٨١٧	٥,٥١٥٣٨٩	-٠,٧٩٨٥	-٠,٧٢٨٥٢	-٠,٥٩٦٣٦	صلاح الدين
- ٠,٣٢٤٠٧	١,٩٦٨٣١٦	-٠,٥٥٧٤٧	-٠,٤٨٤٢	-٠,٦٦٩٤٨	-٠,٥٦٤٠٥	-٠,٤٤٢٤٢	الشعب
- ١,١٢٥٤٧	-٠,٣٩٣٦٦	١,٩٨٩٤٩٤	١,٥٢٤٤٣٣	٠,٧٩٦٥٨	٢,٢١٠١٥٣	١,٣٧٠٦٥٨	بارود خانه
- ١,١٢٥٤٧	٠,٧٨٧٣٢٧	-٠,٦٦٤٨١	٠,٨٣٦٣٣٧	٠,٧٩٦٥٨	٠,٧٤٠٨١٥	-٠,٢٠٢٩٦	بولاق
- ٠,٠٠٣٥١	-٠,٣٩٣٦٦	-٠,٠٥٦٥٣	٠,٠٩٠٨٩٩	٠,٦٦٣٦٥٧	-٠,٠٨٩٦٨	٠,٠٦٤٥٥٨	الامل
- ٠,٥١٩٩٧	-٠,٩٨٤١٦	٠,١١٣٧٨٣	٠,٣٦٨٤٣١	-٠,٧٩٨٥	-٠,٤٨٣٦٣	-٠,٣٦٠٣٢	ازادي
- ٠,٩٦٩١٣	-٠,٩٨٤١٦	-٠,٥٧٩٩٤	-٠,٢٧٥٨٢	-٠,٧٩٨٥	-٠,٧٢٨٥٢	-٠,٥٩٦٣٦	الاسكان
٠,٠٨٥٥٢ ٩	-٠,٣٩٣٦٦	-٠,٤٣٣٠٩	-٠,٠٥٩٢٨	٠,٥٩٤٠٣١	٠,٧٤٠٨١٥	-٠,١٦٧١٩	امام قاسم
- ٠,٣٣٠٧٥	-٠,٩٨٤١٦	٠,٠٣٠٣٦٢	-٠,١٠٧٣٤	-٠,٢٩٧١٩	-٠,٢٣٨٧٤	-٠,٣٦٠٣٢	دروازه
١,٢٥٨٦٨ ١	-٠,٣٩٣٦٦	٠,٣٩٣٠٦٣	٠,٤٤٧٤١٣	٠,٧٢٧٢٢٩	-٠,٧٢٨٥٢	-٠,٥٠٥٥٧	بريادي



- ٠,٦١٣٤٤	-٠,٣٩٣٦٦	-٠,٥٤٨٩٥	-٠,٣٩٥٦٨	-٠,٧٩٨٥	-٠,٧٢٨٥٢	-٠,٥٦٦٨٥	المصلى
- ٠,٢٢٧٩١	-٠,٣٩٣٦٦	-٠,٣١٧٢٣	-٠,٣٣٧١١	٠,٣٧٦٤٤٩	-٠,٠٦٠٦٤	-٠,٢٢٣٦٦	جنكلاوة
٠,٥٣٣٠٧ ١	٠,١٩٦٨٣٢	-٠,٤٣١٥	-٠,٢٢٨٨	-٠,٣١٧٧٩	-٠,٦٤٦٨٩	-٠,٥١٢٠٦	الحرية
٠,١٢٩٣٤ ٨	-١,٥٧٤٦٥	-٠,٥١٥٨٥	٠,٠٧٨٠٢٧	٠,٨١٢٨٥٦	٠,٣٦٥٦٦٤	-٠,١٣٣٥٣	الزهراء
- ٠,١٧١٨١	-٠,٩٨٤١٦	-٠,٦٦٤٨١	-٠,٥٣٩٨٦	-٠,٠٨٧١٨	-٠,٥٦٨٨١	-٠,٣٤٣٤٦	قصاب خانة
١,٥٣٥٩٠ ٨	-٠,٣٩٣٦٦	٠,٠٥٠٨٠٩	-٠,٠٩٤٦٢	٠,٢٣٣٦١٢	-٠,٧٢٨٥٢	-٠,٣٠١٣١	المنصور
٠,٠٤٣٧٧	-٠,٣٩٣٦٦	-٠,٣١٧٢٣	-٠,٣٢٣٦	-٠,٠٤٦٥٣	-٠,٢٩٦٣٧	-٠,١٦٧١٩	الانتفا ضة
- ٠,٥٤٧٤٩	-٠,٣٩٣٦٦	-٠,١٧٢٠٣	٠,٠٣٥٠١	-٠,٠٢١١٥	-٠,٣٩٤٥٨	٠,٠٧٨٠٤٦	العروبة
- ١,١٢٥٤٧	-٠,٩٨٤١٦	-٠,٤٩١٠٢	-٠,٥٣٩٨٦	٠,٧٠٥٤٣٣	-٠,٥١٨٦٢	-٠,٤٦١٤٨	الفيلق
- ٠,٤٤٤٢٨	٠,٧٨٧٣٢٧	-٠,٥٤٨٩٥	-٠,٥٣٩٨٦	-٠,٣٨٠٧٤	-٠,٣٩٤٥٨	٠,١٧٠٧٧٧	السلام
- ٠,٣٩٧٤٨	-٠,٣٩٣٦٦	-٠,٣٤٤٦٧	-٠,٠٤١٨٩	٠,١٢٤٩٦٩	-٠,٣٢٠٣٧	-٠,٠٠٦٢٥	العسكري
٠,٤٨٦٣٥ ١	١,٣٧٧٨٢١	-٠,٦٦٤٨١	-٠,٥٣٩٨٦	-٠,٧٩٨٥	٠,٠٤٤٨١٢	-٠,١٥٣٧٨	التضامن
- ٠,٩٦٥١٩	٠,٧٨٧٣٢٧	-٠,٤٤٨٥٤	٠,٦٣٧٥٥٣	١,١٥١٠٤١	١,٧٧٦٠٣١	٠,٦٨٦٤٧٨	الافق
- ١,١٢٥٤٧	٠,٧٨٧٣٢٧	٤,٦٨٨٠٣٩	-٠,٥٣٩٨٦	-٠,٧٩٨٥	٢,٩٤٤٨٢٣	٥,٨٩٤٧٩٩	الزوراء
٠,٩٩٣٧٧	٠,١٩٦٨٣٢	-٠,٤٩٥٠٦	-٠,٥٣٩٨٦	-٠,٣٩٠٤٥	٠,٠٠٦١٤٥	-٠,١٨٥٨٥	الرشيد

٦							
- ١,١٢٥٤٧	-٠,٣٩٣٦٦	-٠,٤٥٣٢٤	-٠,٢١٠٧٧	-٠,٧٩٨٥	-٠,١١٦٣	٠,٢٦١٩٧٥	حصار
-٠,٧٤٤	-٠,٣٩٣٦٦	-٠,٥٠٣٩٥	-٠,٢٨٩٦٤	-٠,٢١٨٤٧	-٠,٢٢١٨٦	-٠,٠٧١٨٢	بنجه علي
-٠,٧٤٤	٠,١٩٦٨٣٢	-٠,٠٧٤٩٧	-٠,٠٨١١٢	-٠,٢٦٦٨	-٠,٥٢٤٤٥	-٠,٥١٧٦٨	روناكي
٠,٩٩٣٧٧ ٦	-٠,٣٩٣٦٦	٠,١٠٣٥٣٩	٠,٢٥٦٨٨٧	١,٥١٠١٦٧	-٠,٣٢٠٣٧	-٠,١٢٤٢٨	تعليم تبه
٠,٠٦٦٦٠ ٧	٠,١٩٦٨٣٢	١,١٠٤٧٢٥	-٠,١٩٥٨١	-٠,٣٩٩٧٣	-٠,٧٢٨٥٢	-٠,٥٩٦٣٦	سلطان ساقى

المصدر:- معطيات ملحق رقم(٢).

#### الملحق رقم (٤)

رتب قيم Z للمؤشرات الاجتماعية بحسب الاحياء السكنية لمدينة كركوك لعام(٢٠١٨)

نسبة الشهادات العليا في الاسرة	معدل وقت الترويج ساعة /اسبوع	العازيات والعازيين بعمر (٣٥)سنة فاكثر	المطلقات والمطلقين	الارامل والمترملين	الذكور الاميين بعمر (١٢)سنة فاكثر	الاناث الاميات بعمر (١٢)سنة فاكثر	اسم الحي
٤٤	٢٢	٣٠	٢٩	٢٠	٤٤	٣٥	رحيم اوه
٧	١	١٤	١	١	١	١	الماس
١١	١	١	١	١	١	١	عرفة
٣٣	٤٢	٤٤	١	١	٣٤	٤٨	العمل الشعبي
١٢	١	٤٤	١	١	١	١	دور الضباط
١٧	١٥	٣١	٤٠	١	١	١	شاطرلو
٢٤	٢٢	٨	١	١	١	٢٥	بكلر
٥	١	٣٣	٣٣	١	١	١	الخاصة

٣٤	١٥	٢٦	١	٣٢	٤٧	٤٥	صاري كهية
٣١	٨	٢٣	١	١	١٩	٢١	غرناطة
٤٠	٤٢	٢٤	١	٢٨	١	٢٠	الحمزلي
٢٨	٤٢	٢٤	١	٤١	٢٥	٢٩	تسعين
٣	١	١	١	١	١	١	المدينة
١٣	٢٢	٤٠	٤٤	٣٣	٣٣	١٥	الشورجة
٤١	٢٢	٣١	١	٢١	٤٣	٤٦	الخضرا ء
٣٨	٤٢	٣٤	٤١	٢٢	١	١٨	التاخي
١	١	١	١	١	١	١	شقق الغاز
٨	٢٢	١٠	٢٧	١	١	١٩	الزهور
١٦	١٥	٤٣	٣٠	٣٧	٣٤	٢٧	السكك
١٨	٤٢	٤٨	١	٣٦	٥٤	٥٢	بهار
٢	٢٢	٤٦	٤٨	٥٠	٤٨	٤٧	الجامعة
٤٧	٥٣	٤٩	١	٥٢	٥١	٥٠	الصيداء
٤٧	٤٢	١	٥١	٥٤	٤٩	٥٣	الصناعات ي
٢٦	١٠	٥٢	٥٣	٥٣	٤١	٣٠	شورلو
٤٧	٢٢	٥٣	٥٤	١	١	١	صلاح الدين
٢٩	١	١١	٢١	١٩	٢١	١٧	الشعب
٤٧	٢٢	٥١	٥٢	٤٦	٥٢	٥١	بارود خانته
٤٧	١٠	١	٥٠	٤٦	٤٤	٣٠	بولاق

٢٣	٢٢	٣٧	٤٣	٤٣	٣٧	٤١	الامل
٣٦	٤٢	٤٢	٤٦	١	٢٤	٢٢	ازادي
٤٦	٤٢	٩	٢٦	١	١	١	الاسكان
٢٠	٢٢	٢١	٣٧	٤٢	٤٤	٣٣	امام قاسم
٣٠	٤٢	٣٨	٣٤	٢٧	٣١	٢٢	دروازه
٦	٢٢	٤٧	٤٧	٤٥	١	١٤	بريادي
٣٩	٢٢	١٢	٢٢	١	١	١١	المصلى
٢٧	٢٢	٢٨	٢٣	٤٠	٣٨	٢٨	جنكلاوة
١٤	١٥	٢٢	٢٨	٢٦	١٨	١٣	الحرية
١٩	٥٣	١٥	٤٢	٤٨	٤٢	٣٧	الزهراء
٢٤	٤٢	١	١	٣١	٢٠	٢٤	قصاب خانة
٤	٢٢	٣٩	٣٥	٣٩	١	٢٦	المنصو ر
٢٢	٢٢	٢٨	٢٤	٣٣	٣٠	٣٣	الانتقا ضة
٣٧	٢٢	٣٥	٣٩	٣٥	٢٦	٤٢	العروبة
٤٧	٤٢	١٨	١	٤٤	٢٣	١٦	الفيلق
٣٥	١٠	١٢	١	٢٥	٢٦	٤٣	السلام
٣٢	٢٢	٢٧	٣٨	٣٨	٢٨	٤٠	العسكري
١٥	٨	١	١	١	٤٠	٣٥	التضام ن
٤٥	١٠	٢٠	٤٩	٤٩	٥٠	٤٩	الافق
٤٧	١٠	٥٤	١	١	٥٣	٥٤	الزوراء
٩	١٥	١٧	١	٢٤	٣٩	٣٢	الرشيد

٤٧	٢٢	١٩	٣٠	١	٣٤	٤٤	حصار
٤١	٢٢	١٦	٢٥	٣٠	٣٢	٣٩	بنجه علي
٤١	١٥	٣٦	٣٦	٢٩	٢٢	١٢	رونكي
٩	٢٢	٤١	٤٥	٥١	٢٨	٣٨	تعليم تبه
٢١	١٥	٥٠	٣٢	٢٣	١	١	سلطان ساقى

المصدر: - معطيات ملحق رقم (٣)

(١) d m samith taerib shakir khasbak , jughrafyat alruffah alaijtimaeii , nashratan dawriatan sunaha aljameiat aljughrafyat alkuaytiat , jamieat alkuayt , aleadad ٢٣ , ١٩٨٠ , s ٢٢.

(٢) madara khalil aleumr , muhamad 'ahmad eaqalah almawminiu , masdar sabiq , s ٧٠.

(٣) almasdar nafsih , s ٧٠.

(٤) wahab fahd alyasri , 'asead salim lahumud , (thalil dimughrafi liaitihad al'azmat alsakaniat fi muhafazat alnajaf alashrf) , majalat alghari lileulum alaiqtisadiat waladariat , almujalid ١١ , aleadad ٣٤ , ٢٠١٥ , s ١٠١- ١١٦.

(٥) eabd alzahrat eali aljinabi , husayn jaeaz nasir , fuad eabd allah muhamad , taqwim altabayun alzamanii walmakani liltahsil aleilmii fi aleiraq lilmuda (١٩٧٧-١٩٩٧) , majalat albihawth aljughrafyat , aleadad alththamin , ٢٠٠٧ , s ٩٩.

(٦) madara khalil aleumr , muhamad 'ahmad eaqalah almawminiu , jughrafyat almushkilat alaijtimaeiat , masdar sabiq , s ٧٥.

(٧) samith , tarjamat shakir khasbak , jughrafyat alruffah alaijtimaeii , masdar sabiq , s ٩٠.

(٨) wasan karim eabd alridaa , alealaqat bayn alkathirin bayn numui alsukkan wazahirat alfaqr m qarnt bayn qada' alsadr walkarkh lilmada (١٩٨٧-٢٠١٠) masdar sabiq , s ١٢٤.

(٩) walid eabd jbr alkhfajy , muasharat alhirman waltanmiat almustadamat fi aleiraq , atruhat dukturah ghyr manshurat , kuliyat aladab , jamieat baghdad , ٢٠١٢ , s ٢١٣.

(١٠) eali libayb jughrafyat alsukkan alththabit walmutahawil , t ٢ , aldaar alearabiat lileulum bayrut , ٢٠٠٤ m , s ١١٥.

(١١) fathi 'abu eianat , dirasat fi eilm alsukkan , t ٩ , dar alnahdat alearabiat , bayrut , ٢٠٠٢ , ٦٩٤.

(١٢) ayman alshubul , almutaghayirat alaijtimaeiat lizahirat altalaq , majalat jamieatan dimashq , aleadad ٣ , ٢٠١٠ , s ٦٩٤٠.

(١٤) eabbas hasan thajil albadli , munib mushaeen 'ahmad aldawri , altarkib alzawajia  
lisukkan muhafazat maysan lilmudat ١٩٨٧-٢٠١٢ , majalat jamieatan tkryt lileulum al'iinsaniat  
, m ٢٢ , e ٨ , s ٧٣.

---